



ประกาศองค์การบริหารส่วนตำบลคูริง  
เรื่อง แผนพัฒนาสามปีขององค์การบริหารส่วนตำบลคูริง

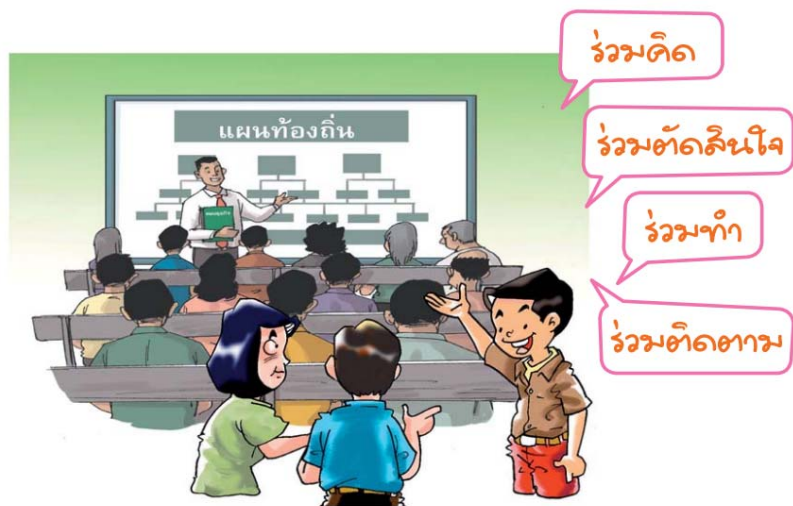
ด้วยองค์การบริหารส่วนตำบลคูริง อำเภอท่าแซะ จังหวัดชุมพร ได้จัดทำแผนพัฒนาสามปี (พ.ศ.๒๕๕๘ - ๒๕๖๐) โดยได้รับความเห็นชอบจากสภาองค์การบริหารส่วนตำบลคูริง สมัยวิสามัญ สมัยที่ ๑ ประจำปี พ.ศ. ๒๕๕๗ ครั้งที่ ๑/๒๕๕๗ เมื่อวันที่ ๑๕ เดือน กรกฎาคม พ.ศ. ๒๕๕๗

อาศัยอำนาจตามระเบียบกระทรวงมหาดไทย ว่าด้วยการจัดทำแผนพัฒนาขององค์กรปกครองส่วนท้องถิ่น พ.ศ. ๒๕๔๘ ข้อ ๑๗ (๔) องค์การบริหารส่วนตำบลคูริง จึงประกาศ ใช้แผนพัฒนาสามปีขององค์การบริหารส่วนตำบลคูริง ดังที่แนบท้ายประกาศนี้

ประกาศ ณ วันที่ ๑๕ เดือน กรกฎาคม พ.ศ. ๒๕๕๗

(นายอำนาจ อินทนา)  
นายกองค์การบริหารส่วนตำบลคูริง

# แผนพัฒนาสามปี (พ.ศ.2558 - 2560)



องค์การบริหารส่วนตำบลคูริง  
อำเภอท่าแซะ จังหวัดชุมพร

## คำนำ

แผนพัฒนาสามปี (พ.ศ.2558-2560) ขององค์การบริหารส่วนตำบลคูริงได้จัดทำขึ้นตามระเบียบกระทรวงมหาดไทย ว่าด้วยการจัดทำแผนพัฒนาขององค์กรปกครองส่วนท้องถิ่น พ.ศ. 2548 ซึ่งกำหนดให้องค์กรปกครองส่วนท้องถิ่นจะต้องจัดทำแผนพัฒนาสามปี โดยดำเนินการให้แล้วเสร็จภายในเดือนมิถุนายนของทุกปี ซึ่งองค์การบริหารส่วนตำบลคูริง ได้วางแผนการพัฒนาในด้านต่างๆ ให้สอดคล้องกับแผนยุทธศาสตร์ที่วางไว้ การจัดทำแผนพัฒนาสามปีขององค์การบริหารส่วนตำบลคูริง (พ.ศ.2558-2560) จะนำไปสู่กระบวนการจัดทำงบประมาณรายจ่ายประจำปีขององค์การบริหารส่วนตำบลคูริง เพื่อให้การดำเนินงานหรือโครงการต่างๆ บรรลุวัตถุประสงค์ตามเป้าหมายที่กำหนดไว้อย่างมีประสิทธิภาพและประสิทธิผล

องค์การบริหารส่วนตำบลคูริง หวังเป็นอย่างยิ่งว่า แผนพัฒนาสามปี (พ.ศ.2558-2560) จะเป็นแผนที่ได้รับการพิจารณาให้เข้าสู่กระบวนการอนุมัติงบประมาณ จนสามารถแก้ไขปัญหาและตอบสนองความต้องการของประชาชน ก่อให้เกิดประโยชน์สูงสุดแก่ท้องถิ่นอย่างแท้จริง ตลอดจนเป็นแผนพัฒนาสำหรับผู้มีส่วนเกี่ยวข้องนำไปใช้ประโยชน์ในการวางแผนพัฒนาท้องถิ่นต่อไป

องค์การบริหารส่วนตำบลคูริง

## สารบัญ

	หน้า
<b>ส่วนที่ 1</b>	
บทนำ	1
<b>ส่วนที่ 2</b>	
สภาพทั่วไป และข้อมูลพื้นฐานสำคัญของ องค์การบริหารส่วนตำบล	3
<b>ส่วนที่ 3</b>	
สรุปผลการพัฒนาขององค์การบริหารส่วนตำบลในที่ผ่านมา	8
<b>ส่วนที่ 4</b>	
ยุทธศาสตร์และแนวทางการพัฒนาในช่วงสามปี	12
<b>ส่วนที่ 5</b>	
บัญชีโครงการพัฒนา	20
บัญชีสรุปโครงการพัฒนา	49
บัญชีสรุปโครงการพัฒนา	53

\*\*\*\*\*

# ส่วนที่ 1

=====

## บทนำ

### 1.1 ลักษณะของแผนพัฒนาสามปี

แผนพัฒนาสามปี เป็นแผนพัฒนาเศรษฐกิจและสังคมขององค์กรปกครองส่วนท้องถิ่นที่สอดคล้องกับแผนชุมชน และแผนยุทธศาสตร์การพัฒนา ซึ่งเป็นแผนที่กำหนดรายละเอียดของแผนงาน โครงการพัฒนาที่จะดำเนินการในปีงบประมาณของแต่ละปี โดยมีความต่อเนื่องเป็นระยะเวลาสามปี และมีการดำเนินการทบทวนเพื่อปรับปรุงแผนอย่างต่อเนื่องทุกปี

แผนพัฒนาสามปี เป็นแผนแบบหมุนเวียนโดยต้องดำเนินการทบทวนและดำเนินการจัดทำทุกปี เป็นแผนพัฒนาที่นำแผนยุทธศาสตร์การพัฒนาไปสู่การปฏิบัติ โดยอยู่ภายใต้ยุทธศาสตร์การพัฒนาซึ่งมีหลายแนวทาง และต้องดำเนินการเพื่อให้บรรลุตามวัตถุประสงค์ เป้าหมาย เพื่อนำไปสู่วิสัยทัศน์ และเป็นข้อมูลที่เชื่อมโยงระหว่างแผนยุทธศาสตร์การพัฒนา เพื่อจัดทำข้อบัญญัติงบประมาณรายจ่ายประจำปี ซึ่งเป็นกระบวนการบริหารเพื่อให้เกิดรูปธรรม ดังนั้น โครงการ/กิจกรรม ที่บรรจุในแผนพัฒนาสามปี (ในช่วงระยะเวลาปีแรกของแผนฯ) โครงการจะต้องมีคุณสมบัติ ดังนี้

1. โครงการ/กิจกรรม ค่อนข้างแน่นอนในการที่จะสามารถดำเนินการได้ การสัมฤทธิ์ผลของโครงการ ตลอดจนผลประโยชน์ที่สังคมได้รับ

2. โครงการ/กิจกรรม จะต้องมีความพร้อมในทุก ๆ ด้าน เพื่อที่จะนำไปจัดทำข้อบัญญัติงบประมาณรายจ่าย ลักษณะสำคัญของแผนพัฒนาสามปีโดยสรุป

1. เป็นแผนที่สอดคล้องกับแผนชุมชนและแผนยุทธศาสตร์การพัฒนา
2. เป็นแผนที่แสดงแนวทางในการพัฒนา วัตถุประสงค์ เป้าหมาย ที่ชัดเจน
3. เป็นแผนพัฒนาที่แสดงโครงการ/กิจกรรม ระยะเวลาสามปี

3. เป็นแผนพัฒนาที่เชื่อมโยงระหว่างแผนยุทธศาสตร์พัฒนากับข้อบัญญัติงบประมาณรายจ่ายประจำปี

### 1.2 วัตถุประสงค์ของการจัดทำแผนพัฒนาสามปี

1. เพื่อเป็นการเชื่อมโยงระหว่างแผนยุทธศาสตร์การพัฒนาและข้อบัญญัติงบประมาณรายจ่ายประจำปี
2. เพื่อเป็นแนวทางในการพัฒนาสามปีมีความสอดคล้อง และสามารถพัฒนาได้ตามแผนยุทธศาสตร์การพัฒนา
3. เป็นขั้นตอนการนำโครงการต่าง ๆ ที่มีความพร้อมที่จะดำเนินการบรรจุในข้อบัญญัติงบประมาณรายจ่ายประจำปี

### 1.3 ขั้นตอนการจัดทำแผนพัฒนาสามปี

ขั้นตอนในการจัดแผนพัฒนาสามปีมี 4 ขั้นตอน ดังนี้

#### ขั้นตอนที่ 1

คณะกรรมการพัฒนาท้องถิ่นร่วมกับประชาคมท้องถิ่น กำหนดประเด็นการพัฒนาให้สอดคล้องกับวิสัยทัศน์ พันธกิจ และจุดมุ่งหมายเพื่อการพัฒนาในแผนยุทธศาสตร์การพัฒนา รวมทั้งสอดคล้องกับปัญหา ความต้องการของประชาคมและชุมชน โดยให้นำข้อมูลพื้นฐานในการพัฒนาจากหน่วยงานต่าง ๆ และข้อมูลในแผนชุมชนมาพิจารณาประกอบการจัดทำแผนพัฒนาสามปี

## ขั้นตอนที่ 2

คณะกรรมการสนับสนุนการจัดทำแผนพัฒนาท้องถิ่นรวบรวมประเด็นหลักการพัฒนาปัญหาและความต้องการของประชาชน ตลอดจนข้อมูลนำมาจัดทำร่างแผนพัฒนาสามปีแล้วเสนอคณะกรรมการพัฒนาท้องถิ่น

## ขั้นตอนที่ 3

คณะกรรมการพัฒนาท้องถิ่นพิจารณาร่างแผนพัฒนาสามปี เพื่อเสนอผู้บริหารท้องถิ่น

## ขั้นตอนที่ 4

ผู้บริหารท้องถิ่นเสนอร่างแผนพัฒนาสามปีต่อสภาองค์การบริหารส่วนตำบล เพื่อให้ความเห็นชอบก่อน แล้วผู้บริหารท้องถิ่นพิจารณาอนุมัติและประกาศใช้แผนพัฒนาสามปีต่อไป

### **1.4 ประโยชน์ของการจัดทำแผนพัฒนาสามปี**

1. ทำให้ผู้บริหารมีจุดมุ่งหมาย และแนวทางในการพัฒนา
2. เป็นเครื่องมือในการบริหารที่เป็นไปอย่างมีระบบ
3. สามารถกำกับ ติดตาม และประเมินผลการพัฒนาได้อย่างเป็นระบบ

==\*\*\*\*\*==

## ส่วนที่ 2

### สภาพทั่วไปและข้อมูลพื้นฐานสำคัญขององค์การบริหารส่วนตำบล

#### 2.1 ข้อมูลทั่วไป

ตำบลคูริงตั้งอยู่บริเวณทางทิศเหนือของ อำเภอกำแพงแสน ห่างจากตัวอำเภอกำแพงแสน เป็นระยะทางประมาณ 7 กิโลเมตร ตามทางหลวงชนบท บ.ยางซ้อ - บ.น้ำพุ (ขพ 3208) และทางหลวงชนบท บ.นาสร้าง - เขานาง (ขพ 4035) สภาพภูมิประเทศเป็นที่ราบทอดยาวจากคลองท่าแฉะฝั่งตะวันตกสู่ที่สูง ภูเขาสิ้นสุดที่คลองรับร่อ มีเนื้อที่ประมาณ 56.80 ตารางกิโลเมตร หรือประมาณ 35,500 ไร่ เขตการปกครองของตำบลคูริงในปัจจุบันประกอบด้วย 7 หมู่บ้าน

#### อาณาเขต

ทิศเหนือ	ติดกับ ตำบลหงษ์เจริญ
ทิศใต้	ติดกับ ตำบลท่าแฉะ และตำบลท่าข้าม
ทิศตะวันออก	ติดกับ ตำบลทรัพย์อนันต์
ทิศตะวันตก	ติดกับ ตำบล รับร่อ

องค์การบริหารส่วนตำบลคูริง ประกาศจัดตั้ง เมื่อวันที่ 19 เดือน มกราคม พ.ศ.2539 ปัจจุบันมีประชากร 3,575 คน เป็นชาย 1,811 คน เป็นหญิง 1,764 คน มีหมู่บ้านในเขตรับชอบแบ่งเป็น

หมู่ที่	ชื่อหมู่บ้าน	จำนวน		รวม	จำนวน ครัวเรือน
		ชาย	หญิง		
1	ใหม่พัฒนา	163	158	321	119
2	ใหม่อุดม	224	216	440	152
3	วังมะปราง	433	421	854	230
4	ท่าลานทอง	282	260	542	232
5	ทุ่งกระทิงทอง	177	183	360	134
6	ช่วยอนันต์	303	327	630	223
7	ยี่ลาน	229	199	428	177
รวม		1,811	1,764	3,575	1,267

ข้อมูล ณ มีนาคม 2557

#### ด้านโครงสร้างพื้นฐาน (ระบบบริการสาธารณูปโภคขั้นพื้นฐาน)

##### 1) การคมนาคม

- ถนนลาดยาง จำนวน 7 สาย
  - 1) ถนนสายนาสร้าง - เขานาง หมู่ที่ 1, 2, 3
  - 2) ถนนสายส่งเสริมสหกรณ์ หมู่ที่ 2, 5
  - 3) ถนนสายราชช่วยพัฒนา หมู่ที่ 2
  - 4) ถนนลาดยางสายวังมะปราง หมู่ที่ 3

- 5) ถนนสายช่วยอนันต์ หมู่ที่ 6
- 6) ถนนสายยี่ลาน-ท่าใหญ่ หมู่ที่ 7
- 7) ถนนสายหนองคล้า-ท่าใหญ่ หมู่ที่ 4
- ถนนคอนกรีตเสริมเหล็ก จำนวน 7 สาย
  - 1) ถนนสายราษฎร์บำรุง หมู่ที่ 1
  - 2) ถนนสายนาใน หมู่ที่ 2
  - 3) ถนนสายซอยพิเศษ 2 หมู่ที่ 3
  - 4) ถนนสายพลังมิตร หมู่ที่ 3
  - 5) ถนนสายซอย 3 นิคม หมู่ที่ 5
  - 6) ถนนสายซอย 1 นิคม หมู่ที่ 3 , 6
  - 7) ถนนสายยี่ลาน - ท่าใหญ่ หมู่ที่ 7
- ถนนลูกรัง จำนวน 49 สาย

### 3) การไฟฟ้า

- หมู่บ้านที่มีการขยายไฟฟ้าเต็มพื้นที่ ได้แก่ หมู่ที่ 1 และหมู่ที่ 3
- หมู่บ้านที่มีการขยายเขตไฟฟ้าไม่เต็มพื้นที่ ได้แก่ หมู่ที่ 2 , หมู่ที่ 4 , หมู่ที่ 5 , หมู่ที่ 6 , และหมู่ที่ 7

### 4) ระบบประปา

- ประปาหมู่บ้าน จำนวน 6 แห่ง ประกอบด้วย
  - 1. ประปาหมู่บ้าน แบบบาดาลขนาดกลาง หมู่ที่ 1
  - 2. ประปาหมู่บ้าน แบบหอดังเหล็ก หมู่ที่ 2
  - 3. ประปาหมู่บ้าน แบบกรมโยธาธิการและผังเมือง หมู่ที่ 3
  - 4. ประปาหมู่บ้าน แบบผิวดินขนาดใหญ่ หมู่ที่ 4
  - 5. ประปาหมู่บ้าน แบบผิวดินขนาดใหญ่ หมู่ที่ 6
  - 6. ประปาหมู่บ้าน บาดาลขนาดใหญ่ หมู่ที่ 6

### ด้านเศรษฐกิจ

#### 1) พื้นที่ประกอบเกษตรกรรม

หมู่ที่	พื้นที่เกษตรกรรม	จำนวนเกษตรกร (ครัวเรือน)
หมู่ที่ 1	2,694	74
หมู่ที่ 2	3,500	110
หมู่ที่ 3	4,866	190
หมู่ที่ 4	9,000	136
หมู่ที่ 5	4,260	99
หมู่ที่ 6	7,660	145
หมู่ที่ 7	9,874	97
รวม	41,854	851



- 2) พืชเศรษฐกิจในพื้นที่ตำบลคูริงที่สำคัญ
1. เกษตรกรผู้ปลูกปาล์มน้ำมัน จำนวน 959 ครัวเรือน พื้นที่ 22,869 ไร่
  2. เกษตรกรผู้ปลูกยางพารา จำนวน 215 ครัวเรือน พื้นที่ 3,768 ไร่
  3. เกษตรกรผู้ปลูกสับปะรด จำนวน 75 ครัวเรือน พื้นที่ 1,720 ไร่
  4. เกษตรกรผู้ปลูกปาล์มกาแฟ จำนวน 126 ครัวเรือน พื้นที่ 1,205 ไร่
- 3) หน่วยธุรกิจในเขต อบต.

ลำดับที่	ประเภทหน่วยธุรกิจ	จำนวน (แห่ง)		
		ปี 2555	ปี 2556	ปี 2557
1	โรงงานอุตสาหกรรม	1	1	1
2	บ้านเช่า	1	1	1
3	ร้านค้าย่อย	29	23	28
4	ตู้น้ำมันหยอดเหรียญ	3	3	
5	ร้านซ่อมรถจักรยานยนต์ รถยนต์/อู่ซ่อมรถยนต์	5	3	3
6	ธุรกิจรับซื้อปาล์มน้ำมัน/ ยางพารา	5	5	5
7	คลินิกเอกชน	1	1	1
8	ร้านตัดผม		1	1
9	ร้านรับซื้อของเก่า	-	-	1

### สภาพทางสังคม

#### 1) การศึกษา

- โรงเรียนประถมศึกษา 3 แห่ง
  - 1) โรงเรียนบ้านใหม่พัฒนา หมู่ที่ 1
  - 2) โรงเรียนบ้านท่าลานทอง หมู่ที่ 4
  - 3) โรงเรียนประชานิคม 2 หมู่ที่ 6
- โรงเรียนมัธยมศึกษาตอนต้น 1 แห่ง
  - 1) โรงเรียนประชานิคม 2 หมู่ที่ 6
- ศูนย์พัฒนาเด็กเล็กบ้านทุ่งยอ หมู่ที่ 6
- ที่อ่านหนังสือประจำหมู่บ้านหมู่ที่ 1 หมู่ที่ 3 และหมู่ที่ 6

#### 2) สถาบันและองค์กรศาสนา

- วัดประชานิคม หมู่ที่ 6
- สำนักสงฆ์ป่าธรรมมหาธาตุ หมู่ที่ 7

#### 3) สาธารณสุข

- โรงพยาบาลส่งเสริมสุขภาพตำบลบ้านคูริง รับผิดชอบพื้นที่ หมู่ที่ 1, หมู่ที่ 2, หมู่ที่ 3, และหมู่ที่ 5

- โรงพยาบาลส่งเสริมสุขภาพตำบลบ้านลานทอง รับผิดชอบพื้นที่ หมู่ที่ 4, หมู่ที่ 6, และหมู่ที่ 3
- ศูนย์อาสาสมัครสาธารณสุขประจำหมู่บ้าน 7 หมู่บ้าน
- กองทุนหลักประกันสุขภาพองค์การบริหารส่วนตำบลคูริง

**4) ความปลอดภัยในชีวิตและทรัพย์สิน**

- 1) จุดพักสายตรวจประจำตำบลคูริง (บ้านทุ่งยอ) หมู่ที่ 6

**ข้อมูลอื่น ๆ**

ทรัพยากรธรรมชาติ

ป่าชุมชนบ้านยี่ลาน หมู่ที่ 7

มวลชนจัดตั้ง

- |                                  |                  |       |       |
|----------------------------------|------------------|-------|-------|
| - อาสาสมัครป้องกันภัยฝ่ายพลเรือน | จำนวน            | 52    | คน    |
| - ตำรวจชุมชนตำบล                 | จำนวน            | 17    | คน    |
| - ชมรมอาสาสมัครสาธารณสุข         | จำนวน 7 หมู่บ้าน | จำนวน | 94 คน |

กลุ่มอาชีพและวิสาหกิจชุมชน

- กลุ่มผลิตน้ำดื่ม
- กลุ่มวิสาหกิจชุมชนแปรรูปเนื้อสัตว์และน้ำพริก
- กลุ่มผลิตผ้าบาติก
- กลุ่มเกษตรกรผู้เลี้ยงโคนม
- กลุ่มเลี้ยงสุกร
- กลุ่มแปรรูปผลผลิตทางการเกษตร
- กลุ่มวิสาหกิจชุมชนผู้เลี้ยงสัตว์และปลูกปาล์มน้ำมัน
- กลุ่มวิสาหกิจชุมชนร้านค้าชุมชน

==\*\*\*\*\*==

## ส่วนที่ 3

=====

### สรุปผลการพัฒนาขององค์การบริหารส่วนตำบลในที่ผ่านมา

#### 3.1 การสรุปสถานการณ์พัฒนา

การวิเคราะห์ที่เป็นสถานะแวดล้อมภายในองค์กร และสภาพแวดล้อมภายนอก ซึ่งเป็นการประเมินสภาพในปัจจุบัน สำหรับใช้เป็นประโยชน์ในการกำหนดการดำเนินงานในอนาคตต่อไป ทั้งนี้ โดยใช้เทคนิค SWOT ANALYSIS การพิจารณาถึงปัจจัยภายใน ได้แก่ จุดแข็ง (Strength – S) จุดอ่อน (Weakness – W) และปัจจัยภายนอก ได้แก่ โอกาส (Opportunity – O) อุปสรรค (Threat-T)

#### ปัจจัยภายในที่มีผลกระทบต่อการพัฒนาองค์การบริหารส่วนตำบลดังนี้

##### 1. จุดแข็ง (Strength – S)

- สภาพเศรษฐกิจที่มีความมั่นคงของประชาชนจากภาคเกษตรกรรม
- บุคลากรทั้งฝ่ายการเมือง และข้าราชการประจำได้รับการส่งเสริมให้พัฒนาศักยภาพอย่างต่อเนื่อง
- ประชาชนให้ความสำคัญในการมีส่วนร่วมในการบริหาร การเข้าถึงการบริการในรูปแบบต่าง ๆ
- ประชาชนมีความรัก ความสามัคคีไม่แบ่งศาสนา
- ความมุ่งมั่นของสถานศึกษาในพื้นที่ในการพัฒนาการศึกษา และการให้ความร่วมมือในการดำเนินงานทุกด้าน
- บุคลากรมีความรู้ความชำนาญเฉพาะด้าน
- สหกรณ์นิคมท่าแซะ ให้การส่งเสริมความรู้ด้านการเกษตร สิ่งแวดล้อม และงานอื่นในพื้นที่

##### 2. จุดอ่อน (Weakness – W)

- ปัญหาเส้นทางคมนาคมในพื้นที่ยังไม่ได้มาตรฐานทำให้ต้องใช้งบประมาณส่วนใหญ่ในการซ่อมแซม
- การรวมกลุ่มของภาคประชาชนด้านเศรษฐกิจเป็นไปได้ยากเนื่องจากอาชีพหลักเพียงพอต่อการดำรงชีพ
- งบประมาณในการดำเนินงานโครงสร้างพื้นฐานต้องขอรับการสนับสนุนจากหน่วยงานภายนอก
- การประกอบอาชีพเป็นเกษตรเชิงเดี่ยว
- อาคารไม่สามารถใช้ในการบำรุงรักษา ซ่อมแซมครุภัณฑ์
- ศูนย์พัฒนาเด็กเล็กไม่ได้มาตรฐาน

##### 3. โอกาส (Opportunity – O)

- รัฐธรรมนูญแห่งราชอาณาจักรไทย พ.ศ.2550 มาตรา 281  
ภายใต้บังคับมาตรา 1 รัฐจะต้องให้ความเป็นอิสระแก่องค์กรปกครองส่วนท้องถิ่นตามหลักแห่งการปกครองตนเองตามเจตนารมณ์ของประชาชนในท้องถิ่น และส่งเสริมให้องค์กรปกครองส่วนท้องถิ่น เป็นหน่วยงานหลักในการจัดการทำบริการสาธารณะและมีส่วนร่วมในการตัดสินใจแก้ไขปัญหาในพื้นที่
- พรบ.กำหนดแผนและขั้นตอนการกระจายอำนาจให้องค์กรปกครองส่วนท้องถิ่น พ.ศ. 2542 กำหนดให้องค์กรปกครองส่วนท้องถิ่น มีอำนาจหน้าที่ในการจัดระบบบริการสาธารณะเพื่อประโยชน์ของประชาชนในท้องถิ่น
- ความก้าวหน้าทางการสื่อสารและสารสนเทศ ทำให้มีโอกาสในการเรียนรู้
- การส่งเสริมการสร้างความเข้มแข็งของชุมชนตามแนวทางปรัชญาเศรษฐกิจพอเพียง

- การก่อสร้างประตูระบายน้ำท่าเสาช่วยเพิ่มโอกาสในการประกอบอาชีพเกษตรกรรม
- การสร้างงานให้กับประชาชนเนื่องจากการตั้งโรงงานอุตสาหกรรม

#### 4. อุปสรรค (Threat-T)

- กฎหมายระเบียบ ข้อบังคับ มีการเปลี่ยนแปลงตลอดเวลา
- การจัดสรรงบประมาณและระยะเวลาการเบิกจ่ายไม่เหมาะสมกับระยะเวลาดำเนินการ
- ภาระหน้าที่เพิ่มมากขึ้น ตามภารกิจที่ได้รับการถ่ายโอน

### 3.2 การประเมินประสิทธิผลของแผนพัฒนาสามปีเชิงปริมาณ

#### ปีงบประมาณ 2555

องค์การบริหารส่วนตำบลคูริง ได้นำโครงการ/กิจกรรม ที่บรรจุไว้ในแผนพัฒนาสามปี(พ.ศ.2555 – 2557) มาดำเนินการปฏิบัติ เพื่อพัฒนาตำบลและแก้ไขปัญหาให้แก่ประชาชน ทั้งหมด จำนวน 67 โครงการ จากโครงการที่ระบุไว้ในแผนพัฒนาทั้งสิ้น 113 โครงการ คิดเป็นร้อยละ 59.29 และใช้งบประมาณรายจ่ายทั้งหมด 11,141,929.50 บาท ซึ่งเป็นเงินงบประมาณจากรายได้ที่องค์การบริหารส่วนตำบลคูริงจัดเก็บเอง และจากรายได้ที่ส่วนราชการอื่นจัดเก็บให้ รวมทั้งจากเงินอุดหนุนที่รัฐบาลจัดสรรให้ โดยสามารถประเมินผลการนำแผนพัฒนาไปปฏิบัติในเชิงปริมาณ แยกตามยุทธศาสตร์และแนวทางการพัฒนาได้ ดังนี้

ยุทธศาสตร์	จำนวนโครงการที่เสร็จ		จำนวนโครงการที่อยู่ในระหว่างดำเนินการ		จำนวนโครงการที่ยังไม่ได้ดำเนินการ		จำนวนโครงการทั้งหมด	
	จำนวน	ร้อยละ	จำนวน	ร้อยละ	จำนวน	ร้อยละ	จำนวน	ร้อยละ
1. การพัฒนาคุณภาพชีวิต	9	36.00	3	12.00	16	52.00	25	100
2. ส่งเสริมคุณภาพชีวิต	24	57.14	0	-	18	42.86	42	100
3. การจัดระเบียบชุมชน/สังคมและ การรักษาความสงบเรียบร้อย	21	72.41	2	6.90	6	20.69	29	100
4. การวางแผน การส่งเสริมการลงทุน พาณิชย์กรรม และการท่องเที่ยว	3	42.86	0	-	4	57.14	7	100
5. การบริหารจัดการและการอนุรักษ์ ทรัพยากรธรรมชาติ สิ่งแวดล้อม	1	33.33	0	-	2	66.67	3	100
6. อนุรักษ์ศิลปะ วัฒนธรรม จารีต ประเพณีและภูมิปัญญาท้องถิ่น	4	57.14	0	-	3	42.86	7	100
<b>รวม</b>	<b>62</b>	<b>54.87</b>	<b>5</b>	<b>4.42</b>	<b>46</b>	<b>40.71</b>	<b>113</b>	<b>100</b>

ยุทธศาสตร์	งบทกติ		เงินสะสม		รวม	
	จำนวนเงิน	ร้อยละ	จำนวนเงิน	ร้อยละ	จำนวนเงิน	ร้อยละ
1. การพัฒนาคุณภาพชีวิต	2,167,134	80.27	532,781	19.73	6,856,907.00	100
2. ส่งเสริมคุณภาพชีวิต	629,6237.75	100	-	-	4,469,753.00	100
3. การจัดระเบียบชุมชน/สังคมและ การรักษาความสงบเรียบร้อย	1,781,967.75	1000	-	-	4,926,623.00	100
4. การวางแผน การส่งเสริมการลงทุน พาณิชย์กรรม และการท่องเที่ยว	4,500	100	-	-	162,110.00	100
5. การบริหารจัดการและการอนุรักษ์ ทรัพยากรธรรมชาติ สิ่งแวดล้อม	750	100	-	-	-	-
6. อนุรักษ์ศิลปะ วัฒนธรรม จารีต ประเพณีและภูมิปัญญาท้องถิ่น	358,559	100	-	-	253,426.00	100
<b>รวม</b>	<b>10,609,148.50</b>	<b>95.22</b>	<b>532,781</b>	<b>4.78</b>	<b>16,668,819.00</b>	<b>100</b>

### ปีงบประมาณ 2556

องค์การบริหารส่วนตำบลคูริง ได้นำโครงการ/กิจกรรม ที่บรรจุไว้ในแผนพัฒนาสามปี(พ.ศ.2556 – 2558) มาดำเนินการปฏิบัติ เพื่อพัฒนาตำบลและแก้ไขปัญหาให้แก่ประชาชน ทั้งหมด จำนวน 140 โครงการ จากโครงการที่ระบุไว้ในแผนพัฒนาทั้งสิ้น 58 โครงการ คิดเป็นร้อยละ 41.43 และใช้งบประมาณรายจ่ายทั้งหมด 6,503,399.24 บาท ซึ่งเป็นเงินงบประมาณจากรายได้ที่องค์การบริหารส่วนตำบลคูริงจัดเก็บเอง และจากรายได้ที่ส่วนราชการอื่นจัดเก็บให้ รวมทั้งจากเงินอุดหนุนที่รัฐบาลจัดสรรให้ โดยสามารถประเมินผลการนำแผนพัฒนาไปปฏิบัติในเชิงปริมาณแยกตามยุทธศาสตร์และแนวทางการพัฒนาได้ ดังนี้

ยุทธศาสตร์	จำนวนโครงการ ที่เสร็จ		จำนวนโครงการ ที่อยู่ในระหว่าง ดำเนินการ		จำนวนโครงการ ที่ยังไม่ได้ ดำเนินการ		จำนวนโครงการ ที่มีการเพิ่มเติม		จำนวนโครงการ ทั้งหมด	
	จำนวน	ร้อยละ	จำนวน	ร้อยละ	จำนวน	ร้อยละ	จำนวน	ร้อยละ	จำนวน	ร้อยละ
1. โครงสร้างพื้นฐาน	4	17.39	3	13.04	16	69.57	-	-	23	100
2. ส่งเสริมคุณภาพชีวิต	26	40.63	0	-	38	59.38	-	-	64	100
3. การจัดระเบียบชุมชน สังคม และการรักษาความสงบเรียบร้อย	16	48.48	1	3.03	16	48.48	-	-	33	100

ยุทธศาสตร์	จำนวนโครงการ ที่เสร็จ		จำนวนโครงการ ที่อยู่ในระหว่าง ดำเนินการ		จำนวนโครงการ ที่ยังไม่ได้ ดำเนินการ		จำนวนโครงการ ที่มีการเพิ่มเติม		จำนวนโครงการ ทั้งหมด	
	จำนวน	ร้อยละ	จำนวน	ร้อยละ	จำนวน	ร้อยละ	จำนวน	ร้อยละ	จำนวน	ร้อยละ
4. การวางแผน การส่งเสริมการ ลงทุนพาณิชย์ยกรรม การ ท่องเที่ยวการอนุรักษ์ ทรัพยากรธรรมชาติและ สิ่งแวดล้อม	1	10.00	1	-	8	80.00	-	-	10	100
5. ด้านศิลปวัฒนธรรม จารีตประเพณี และภูมิปัญญาท้องถิ่น	6	60.00	0	-	4	40.00	-	-	10	100
<b>รวม</b>	<b>53</b>	<b>37.86</b>	<b>5</b>	<b>3.57</b>	<b>82</b>	<b>58.57</b>	<b>0</b>	<b>0</b>	<b>140</b>	<b>100</b>

ยุทธศาสตร์	งบปกติ		เงินสะสม		รวม	
	จำนวนเงิน	ร้อยละ	จำนวนเงิน	ร้อยละ	จำนวนเงิน	ร้อยละ
1. โครงสร้างพื้นฐาน	1,104,480.24	100	-	-	1,104,480.24	100
2. ส่งเสริมคุณภาพชีวิต	4,021,472.00	100	-	-	4,021,472.00	100
3. การจัดระเบียบชุมชน สังคม และการรักษาความสงบเรียบร้อย	1,174,747.00	100	-	-	1,174,747.00	100
4. การวางแผน การส่งเสริมการลงทุน พาณิชย์ยกรรม การท่องเที่ยว การอนุรักษ์ทรัพยากรธรรมชาติและ สิ่งแวดล้อม	-	-	-	-	-	-
5. ด้านศิลปวัฒนธรรม จารีตประเพณี และภูมิปัญญาท้องถิ่น	202,700.00	100	-	-	202,700.00	100
<b>รวม</b>	<b>6,503,399.24</b>	<b>100</b>	<b>-</b>	<b>0.00</b>	<b>6,503,399.24</b>	<b>100</b>

### 3.3 การประเมินประสิทธิผลของแผนพัฒนาในเชิงคุณภาพ

- สามารถพัฒนาและปรับปรุงเส้นทางคมนาคมในหมู่บ้าน /ตำบลให้ได้มาตรฐานประชาชนได้รับความสะดวกสบายและความปลอดภัยในการสัญจร

- สามารถพัฒนาระบบสาธารณูปโภค สาธารณูปการต่าง ๆ ได้แก่ ด้านการขยายเขตไฟฟ้า ประปา ให้ประชาชนได้รับบริการอย่างทั่วถึง

- ปรับปรุงและพัฒนาแหล่งน้ำเพื่อการเกษตรและแหล่งน้ำเพื่อการอุปโภค - บริโภค

- ปรับปรุงและก่อสร้างระบบประปาหมู่บ้าน ให้สามารถจ่ายน้ำสะอาดได้ทั่วถึงทั้งตำบล

- จัดกิจกรรมด้านสังคม และสวัสดิการต่าง ๆ ให้แก่ เด็ก เยาวชน สตรี ผู้สูงอายุ และผู้ด้อยโอกาสทางสังคม

เพื่อพัฒนาคุณภาพชีวิตที่ดียิ่งขึ้นให้แก่ประชาชน

- ส่งเสริมและสนับสนุนการจัดกิจกรรมทางด้านกีฬาและนันทนาการ เช่น จัดกีฬาตำบล สนับสนุนอุปกรณ์กีฬา จัดส่งทีมนักกีฬาเข้าร่วมการแข่งขัน เป็นต้น เพื่อพัฒนาทางด้านร่างกายและจิตใจ

- ให้การสนับสนุนการจัดการศึกษาแก่โรงเรียนภายในตำบล ในระดับก่อนวัยเรียนและระดับประถมศึกษา ในการเสริมสร้างศักยภาพและคุณภาพของคนในท้องถิ่นมากยิ่งขึ้น

- บริหารจัดการศูนย์พัฒนาเด็กเล็กให้ได้มาตรฐาน เป็นที่ไว้วางใจของพ่อแม่ ผู้ปกครอง

- ส่งเสริมและสนับสนุน การจัดกิจกรรมด้านศาสนา วัฒนธรรม จารีตประเพณี และภูมิปัญญาท้องถิ่นให้เป็นที่ยึดเหนี่ยวจิตใจของประชาชนให้คงอยู่สืบไป

- พัฒนาคุณภาพชีวิตของประชาชนโดยการส่งเสริมการบริการสาธารณสุขภายในตำบล ในด้านการป้องกันโรคความดัน เบาหวาน โรคไข้เลือดออก โรคพิษสุนัขบ้า และผู้ป่วยเรื้อรัง เพื่อให้ประชาชนมีสุขภาพที่ดี

- พัฒนาศักยภาพของบุคลากรในองค์กร ให้มีประสิทธิภาพในการปฏิบัติหน้าที่และสามารถตอบสนองความต้องการของประชาชนได้อย่างมีประสิทธิภาพ

- ปรับปรุงระบบการให้บริการแก่ประชาชน ให้เป็นไปด้วยความถูกต้อง รวดเร็ว โปร่งใสและเป็นธรรม ได้รับการยอมรับจากประชาชน

- จัดหาเครื่องมือ เครื่องใช้ต่าง ๆ ที่จำเป็น เพื่อเพิ่มประสิทธิภาพในการให้บริการแก่ประชาชนมากยิ่งขึ้น

- สร้างจิตสำนึกในการดูแล ป้องกัน และรักษาทรัพยากรธรรมชาติและสิ่งแวดล้อม

==\*\*\*\*\*==

## ส่วนที่ 4

### ยุทธศาสตร์ และแนวทางการพัฒนาในช่วงสามปี

#### ร่างยุทธศาสตร์และแนวทางการพัฒนาของจังหวัดชุมพร

##### วิสัยทัศน์ (Vision)

“เมืองเศรษฐกิจสร้างสรรค์ เติบโตอย่างมั่นคงบนฐานของการเกษตร การท่องเที่ยวและคุณภาพชีวิตของประชาชน”

##### พันธกิจ (Mission)

1. สร้างเสริมศักยภาพคน ครอบครัว ชุมชน และสังคมที่มีคุณภาพ
2. เพิ่มประสิทธิภาพการบริหารจัดการการท่องเที่ยว และพัฒนาแหล่งท่องเที่ยวเพื่อการท่องเที่ยวอย่างยั่งยืน
3. พัฒนาขีดความสามารถในการแข่งขันทางเศรษฐกิจของสินค้าเกษตร และเพิ่มผลิตภาพสินค้าเกษตรที่มีคุณภาพและปลอดภัย
4. บริหารจัดการทรัพยากรธรรมชาติและสิ่งแวดล้อมโดยกระบวนการมีส่วนร่วมของชุมชน
5. พัฒนาและส่งเสริมวัฒนธรรมทางการเมือง การปกครองและรักษาความสงบเรียบร้อย ความมั่นคงภายในสังคม
6. เพิ่มประสิทธิภาพการบริหารราชการจังหวัดเพื่อประโยชน์ สุขของประชาชนภายใต้หลักเกณฑ์และวิธีการบริหารกิจการบ้านเมืองที่ดี

##### เป้าประสงค์รวม (Objectives)

1. เสริมสร้างความมั่นคงทางเศรษฐกิจของจังหวัด ชุมชน โดยเน้นการเพิ่มขีดความสามารถในการแข่งขันของภาคการเกษตร ภาคเกษตรอุตสาหกรรม ภาคการท่องเที่ยว ภาคบริการ และทุนทางปัญญาอย่างสร้างสรรค์
2. เสริมสร้างคุณภาพชีวิตของประชาชนและความมั่นคงทางสังคมสู่การพึ่งพาตนเองอย่างยั่งยืน
3. เสริมสร้างความพร้อมของจังหวัดอย่างทั่วถึงสู่ประชาคมอาเซียนอย่างเข้มแข็ง

##### ประเด็นยุทธศาสตร์ (Strategic Issue)

ยุทธศาสตร์ที่ 1 : การเพิ่มมูลค่าทางเศรษฐกิจด้วยผลผลิตและการพัฒนาเกษตรกรรม อุตสาหกรรมบริการและทุนทางปัญญา

ยุทธศาสตร์ที่ 2 : การพัฒนาการท่องเที่ยวเชิงนิเวศน์จากฐานชุมชนสู่นานาชาติ

ยุทธศาสตร์ที่ 3 : การสร้างและพัฒนาคนคุณภาพ สังคมน่าอยู่สู่คุณภาพชีวิตที่ดี ด้วยปรัชญาของเศรษฐกิจพอเพียง

ยุทธศาสตร์ที่ 4 : การบริหารทรัพยากรธรรมชาติและสิ่งแวดล้อมให้เป็นการพัฒนาจังหวัดเชิงสร้างสรรค์ที่ยั่งยืน

ยุทธศาสตร์ที่ 5 : การเสริมสร้างความมั่นคงการปรับสมดุลและพัฒนาการบริหารจัดการสู่ประชาคมอาเซียน



ประเด็นยุทธศาสตร์	กลยุทธ์
<p>๑. การเพิ่มมูลค่าทางเศรษฐกิจด้วยผลผลิตและการพัฒนาเกษตรกรรม อุตสาหกรรมการเกษตร และทุนทางปัญญา</p>	<p>๑. เพิ่มมูลค่าผลผลิตทางการเกษตร  ๒. ปรับเปลี่ยนอาชีพทางการเกษตรให้เหมาะสมตามศักยภาพของพื้นที่  ๓. สร้างมูลค่าเพิ่มผลิตภัณฑ์ชุมชน จากอัตลักษณ์ของชุมชน  ๔. ส่งเสริมช่องทางการตลาดในระดับสากล  ๕. ผลิตภาพแรงงาน</p>
<p>๒. การพัฒนาการท่องเที่ยวเชิงนิเวศน์จากฐานชุมชนสู่นานาชาติ</p>	<p>๑. เสริมสร้างการเติบโตทางเศรษฐกิจจากฐานการท่องเที่ยวที่เน้นการเชื่อมโยงฝั่งอันดามัน และแหล่งท่องเที่ยวระดับโลกกับแหล่งท่องเที่ยวจังหวัดชุมพร  ๒. พัฒนาโครงข่าย Logistics ให้เชื่อมโยงเป็นระบบอย่างมีประสิทธิภาพ</p>
<p>๓. การสร้างและพัฒนาคนคุณภาพ สังคมน่าอยู่สู่คุณภาพชีวิตที่ดี ด้วยปรัชญาเศรษฐกิจพอเพียง</p>	<p>๑. พัฒนาสถานบริการด้านสุขภาพ และระบบการให้บริการที่มีคุณภาพ  ๒. ยกกระดับการเรียนการสอน การวิจัยและการสร้างองค์ความรู้ทั้งระบบ  ๓. ยกกระดับคุณภาพชีวิต โดยการส่งเสริมการดำเนินชีวิตตามแนวปรัชญาของเศรษฐกิจพอเพียง  ๔. ขยายโอกาสทางการศึกษา  ๕. เสริมสร้างให้ชุมชนหมู่บ้าน มีการบริการจัดการสาธารณสุขโดยชุมชน และฝึกซ้อมเพื่อเตรียมช่วยเหลือผู้ประสบภัย</p>
<p>๔. การบริหารทรัพยากรธรรมชาติและสิ่งแวดล้อมให้เป็นฐานการพัฒนาจังหวัดเชิงสร้างสรรค์ที่ยั่งยืน</p>	<p>๑. เพิ่มประสิทธิภาพการบริหารจัดการทรัพยากรธรรมชาติและสิ่งแวดล้อมอย่างมีส่วนร่วมของทุกภาคีให้เป็นฐานทรัพยากรเพื่อการพัฒนาจังหวัดเชิงสร้างสรรค์ที่ยั่งยืน  ๒. สงวน อนุรักษ์ และฟื้นฟูทรัพยากรธรรมชาติและสิ่งแวดล้อมให้เกิดการใช้ประโยชน์อย่างสมดุลยั่งยืน  ๓. กำกับ ดูแล ป้องกัน และฟื้นฟูทรัพยากรธรรมชาติและสิ่งแวดล้อมให้มีความสมดุลและยั่งยืน  ๔. ส่งเสริมการอนุรักษ์ทรัพยากรธรรมชาติและรักษาคุณภาพสิ่งแวดล้อมอย่างมีส่วนร่วมของทุกภาคี</p>
<p>๕. การเสริมสร้างความมั่นคงการปรับสมดุลและพัฒนาการบริหารจัดการสู่ประชาคมอาเซียน</p>	<p>๑. สร้างความเข้มแข็งด้านการป้องกันและปราบปรามในมิติระดับจังหวัดและชุมชน โดยการมีส่วนร่วม  ๒. เตรียมความพร้อมด้านบุคลากร  ๓. เสริมสร้างสมรรถนะการบริหารงานจังหวัด/กลุ่มจังหวัด  ๔. กระชับความร่วมมือระดับจังหวัดกับส่วนราชการอื่นๆ  ๕. อำนวยความสะดวกเป็นธรรมแก่ประชาชนและหมู่บ้านชายแดน</p>

## กรอบยุทธศาสตร์และแนวทางการพัฒนาขององค์กรปกครองส่วนท้องถิ่น ในเขตจังหวัดชุมพร ประจำปี พ.ศ. 2558-2560

กรอบยุทธศาสตร์การพัฒนาของจังหวัดชุมพร ประจำปี พ.ศ. 2558 – 2562 ซึ่งองค์การบริหารส่วนจังหวัดชุมพร ได้จัดทำยุทธศาสตร์การพัฒนาขององค์กรปกครองส่วนท้องถิ่นจังหวัดชุมพร จำนวน 8 ยุทธศาสตร์ 30 แนวทาง รายละเอียดดังนี้

### ยุทธศาสตร์ด้านโครงสร้างพื้นฐาน

1. แนวทางการคมนาคมและการขนส่ง ลงทะเบียนทางหลวงท้องถิ่น ถนนที่ อปท.ควร ดำเนินการ โดยระบุพิกัดทางภูมิศาสตร์ เพื่อจะได้ทราบว่า ถนนอยู่ที่ใด มีสภาพอย่างไรและต้องปรับปรุงเมื่อใด
2. แนวทางการสาธารณูปโภคและสาธารณูปการ บริหารจัดการน้ำแบบบูรณาการ เพื่อแก้ไขปัญหาอุทกภัย และภัยแล้ง โดยระบุพิกัดทางภูมิศาสตร์ เพื่อวางแผนบำรุงรักษา และซ่อมแซมแหล่งน้ำการเกษตร อีกทั้งป้องกันดำเนินการในพื้นที่ซ้ำซ้อน
3. แนวทางการผังเมืองและการควบคุมอาคาร

### ยุทธศาสตร์ด้านการส่งเสริมคุณภาพชีวิต

1. แนวทางการส่งเสริมอาชีพ เน้นกลุ่มแรงงานนอกระบบ และกลุ่มที่ไม่มีงานทำ
2. แนวทางสวัสดิการสังคม การส่งเสริมและพัฒนาผู้สูงอายุ เบี้ยยังชีพ สุขอนามัยและสภาพแวดล้อม การส่งเสริมและพัฒนาผู้พิการ สุขอนามัย และสภาพแวดล้อม การส่งเสริมและพัฒนาเด็กและเยาวชน อาหารเสริม (นม) และอาหารกลางวันการส่งเสริมด้านที่พักอาศัยให้แก่ผู้ยากไร้ ผู้ด้อยโอกาส ผู้ยากจน ให้มีที่อยู่อาศัยงานสิทธิมนุษยชน การรักษาสีทิวทัศน์ประชาชนควรได้รับอย่างเท่าเทียมกัน
3. แนวทางการศึกษา ทั้งในระบบและนอกระบบ โดยการส่งเสริมให้มีศูนย์การเรียนรู้ชุมชนและการศึกษาตามอัธยาศัย
4. แนวทางการสาธารณสุข การส่งเสริมพลาณามัยของประชาชน

### ยุทธศาสตร์ด้านการจัดระเบียบชุมชน/สังคม และการรักษาความสงบเรียบร้อย

1. แนวทางการส่งเสริมประชาธิปไตย พัฒนาระบบประชาธิปไตยภาคพลเมือง จัดทำระบบข้อมูลข่าวสารเพื่อการพัฒนาชุมชน ตลอดจนสร้างเครือข่ายความเสมอภาค และสิทธิเสรีภาพ
2. แนวทางการรักษาความยุติธรรมและกระบวนการยุติธรรม ประนีประนอมข้อพิพาทและช่วยเหลือด้านกฎหมาย
3. แนวทางการป้องกันและบรรเทาสาธารณภัย เพื่อลดความสูญเสียจากสาธารณภัยที่อาจเกิดขึ้น ส่งเสริมความรู้ในการจัดการสาธารณภัย ชักซ้อมการป้องกันและบรรเทาสาธารณภัย จัดหาสถานที่ และอุปกรณ์ในการช่วยเหลือเมื่อเกิดสาธารณภัย
4. แนวทางการรักษาความสงบเรียบร้อย สืบสวนจุดที่เกิดเหตุร้าย ภัยจากกลุ่มมิจฉาชีพและหามาตรการป้องกัน
5. แนวทางการป้องกันแก้ไขปัญหายาเสพติด มาตรการในการป้องกันปัญหาโดยการบังคับใช้กฎหมายอย่างเคร่งครัด

### ยุทธศาสตร์ด้านการวางแผน การส่งเสริมการลงทุน พาณิชยกรรมและการท่องเที่ยว

1. แนวทางการส่งเสริมการลงทุน สร้างแนวคิดเศรษฐกิจสร้างสรรค์ในชุมชน เพิ่มมูลค่าผลิตภัณฑ์และพึ่งพาตนเองตามหลักปรัชญาเศรษฐกิจพอเพียง
2. แนวทางการส่งเสริมการเกษตร ให้ความรู้ทางวิชาการ จัดตั้งกลุ่มเกษตรกร จำหน่ายผลผลิต หาพันธุ์พืช และการบำรุงรักษาดิน
3. แนวทางการพาณิชยกรรม หาสถานที่ที่เหมาะสมสำหรับการค้าขาย และมาตรการสร้างความมั่นคงทางรายได้ให้แก่กลุ่มผู้ค้าขาย
4. แนวทางด้านการท่องเที่ยว ส่งเสริมการท่องเที่ยวที่ไม่ก่อผลกระทบต่อสภาพแวดล้อมและวิถีชีวิตของชุมชน

## ยุทธศาสตร์ด้านการบริหารจัดการและการอนุรักษ์ทรัพยากรธรรมชาติ สิ่งแวดล้อม

1. แนวทางการอนุรักษ์ทรัพยากรธรรมชาติ คุ้มครองดูแลบำรุงรักษาป่าและต้นน้ำแบบบูรณาการ

## ยุทธศาสตร์ด้านศิลปะ วัฒนธรรม จารีตประเพณี และภูมิปัญญาท้องถิ่น

1. แนวทางส่งเสริมและการสืบทอดภูมิปัญญาท้องถิ่น สร้างองค์ความรู้ให้แก่คนในท้องถิ่น
2. แนวทางการอนุรักษ์ขนบธรรมเนียม จารีตประเพณี และรักษาอัตลักษณ์ของท้องถิ่น
3. แนวทางการอนุรักษ์ ทำนุบำรุงรักษาโบราณสถาน โบราณวัตถุในพื้นที่

## ยุทธศาสตร์การบริหารจัดการ

1. แนวทางการป้องกัน และปราบปรามการทุจริต ประพฤติมิชอบในภาครัฐอย่างจริงจัง การเสริมสร้างจิตสำนึกและค่านิยม สร้างวินัยแก่ทุกภาคส่วน รวมถึงแผ่นดินป้องกันและปราบปรามการทุจริต

2. แนวทางการส่งเสริมการมีส่วนร่วม

## ยุทธศาสตร์การเตรียมความพร้อมเข้าสู่ประชาคมอาเซียน

1. แนวทางการพัฒนากลุ่ม อปท. ที่มีพรมแดนติดต่อกับประเทศเพื่อนบ้าน
2. แนวทางส่งเสริมด้านโครงสร้างพื้นฐานและระบบคมนาคม
3. แนวทางส่งเสริมด้านการค้าและการลงทุน
4. แนวทางส่งเสริมด้านการท่องเที่ยว
5. แนวทางส่งเสริมด้านการศึกษา
6. แนวทางส่งเสริมด้านสาธารณสุข
7. แนวทางส่งเสริมด้านสิ่งแวดล้อม
8. แนวทางส่งเสริมด้านอัตลักษณ์

## ยุทธศาสตร์และแนวทางการพัฒนาขององค์การบริหารส่วนตำบลคูริง

### วิสัยทัศน์ในการพัฒนาท้องถิ่น

“พัฒนาคุณภาพชีวิต เศรษฐกิจมั่นคง ส่งเสริมการศึกษา นำพาชุมชนเข้มแข็ง”

### พันธกิจในการพัฒนาท้องถิ่น

1. ส่งเสริมการพัฒนาคน สุขภาพ อนามัย และสาธารณสุข
2. ส่งเสริมการพัฒนาอาชีพตามหลักเศรษฐกิจพอเพียง
3. ส่งเสริมการจัดการศึกษาให้มีการเรียนรู้อย่างต่อเนื่อง
4. ส่งเสริมพัฒนาคุณภาพ จริยธรรม และสังคม เพื่อเป็นชุมชนที่เข้มแข็ง
5. ส่งเสริมการพัฒนากระบวนทางการเมืองและการบริหารจัดการที่ดี

### จุดมุ่งหมายเพื่อการพัฒนาท้องถิ่น

1. ให้ประชาชนมีคุณภาพชีวิตที่ดี มีความสุขภาพกาย และใจสมบูรณ์เข้มแข็ง
2. เพื่อให้ประชาชนมีรายได้เพียงพอต่อการดำรงชีพ
3. ส่งเสริมประเพณีภูมิปัญญาท้องถิ่น กิจกรรมศาสนา และการกีฬา
4. พัฒนาประสิทธิภาพการบริหารจัดการให้เป็นที่พอใจของประชาชน ภายใต้การมีส่วนร่วมของประชาชนและ

หน่วยงานที่เกี่ยวข้อง

## ยุทธศาสตร์การพัฒนา

### ยุทธศาสตร์ที่ 1 โครงสร้างพื้นฐาน

#### แนวทางการพัฒนา

- 1.1 การคมนาคมและการขนส่ง
- 1.2 สาธารณูปโภค

## ยุทธศาสตร์ที่ 2 ส่งเสริมคุณภาพชีวิต

### แนวทางการพัฒนา

- 2.1 การส่งเสริมอาชีพ
- 2.2 งานสวัสดิการสังคม
- 2.3 กีฬาและนันทนาการ
- 2.4 การศึกษา
- 2.5 การสาธารณสุข

## ยุทธศาสตร์ที่ 3 การจัดระเบียบสังคม และการรักษาความสงบเรียบร้อย

### แนวทางการพัฒนา

- 3.1 การส่งเสริมประชาธิปไตย และสถาบันพระมหากษัตริย์
- 3.2 การป้องกันและบรรเทาสาธารณภัย
- 3.3 การรักษาความสงบเรียบร้อยและความปลอดภัยในชีวิตและทรัพย์สิน
- 3.4 การพัฒนาระบบเครือข่าย การประชาสัมพันธ์เผยแพร่ข้อมูลข่าวสาร
- 3.5 การพัฒนาการเมือง และการบริหารจัดการที่ดี

## ยุทธศาสตร์ที่ 4 การวางแผน การส่งเสริมการลงทุนพานิชยกรรม การท่องเที่ยว การอนุรักษ์ทรัพยากรธรรมชาติและสิ่งแวดล้อม

### แนวทางการพัฒนา

- 4.1 การวางแผน
- 4.2 การพัฒนาอุตสาหกรรมและสิ่งแวดล้อม
- 4.3 การอนุรักษ์ทรัพยากรธรรมชาติ การคุ้มครองดูแลและบำรุงรักษาป่า
- 4.4 การดูแลรักษาที่สาธารณะ
- 4.5 ส่งเสริมการท่องเที่ยว

## ยุทธศาสตร์ที่ 5 อนุรักษ์ศิลปวัฒนธรรม จารีตประเพณี และภูมิปัญญาท้องถิ่น

### แนวทางการพัฒนา

- 5.1 การอนุรักษ์ภูมิปัญญาท้องถิ่น
- 5.2 ส่งเสริมศิลปะ วัฒนธรรมและจารีตประเพณี

## **นโยบายการบริหารราชการขององค์การบริหารส่วนตำบลครุฑ**

### **นโยบายด้านโครงสร้างพื้นฐาน**

1. พัฒนาปรับปรุงซ่อมแซม ถนนสายหลักและถนนสายรองให้เป็นถนนที่ประชาชนสามารถใช้ประโยชน์ได้ตลอดปี

2. พัฒนา ปรับปรุง ซ่อมแซม ระบบประปา

บำรุงรักษาแหล่งน้ำเพื่อการเกษตรและเพื่อการอุปโภคบริโภค

1. ขยายการบริการไฟฟ้าสาธารณะ เพื่ออำนวยความสะดวกให้แก่ประชาชน

### **นโยบายด้านเศรษฐกิจ**

1. สร้างและส่งเสริมกลุ่มอาชีพเพื่อเพิ่มผลผลิต เพิ่มรายได้ให้แก่ประชาชนในท้องถิ่นได้มีความเป็นอยู่ที่ดีขึ้น

2. พัฒนาคุณภาพชีวิตของประชาชนในทุก ๆ ด้านเพื่อให้มีภูมิคุ้มกันต่อการเปลี่ยนแปลง และเตรียมพร้อมรองรับในการก้าวสู่ประตูอาเซียน

3. ส่งเสริมให้มีการฝึกอบรมอาชีพอิสระให้กับประชาชนในตำบลตามความสนใจ เพื่อพัฒนาระบบการผลิตสร้างมูลค่าเพิ่ม โดยมีการประสานงานกับหน่วยงานที่เกี่ยวข้อง

## นโยบายการพัฒนาทางด้านการเมืองการบริหาร

1. บริหารงานโดยยึดหลักธรรมาภิบาลด้วยการรับฟังและเปิดโอกาสให้ทุกภาคส่วนในสังคมมีส่วนร่วมในการแสดงออกทางด้านความคิด สร้างความปรองดองสมานฉันท์และความเท่าเทียมกันในท้องถิ่น ยึดมั่นความถูกต้อง โปร่งใส ตรวจสอบได้

2. พัฒนาระบบเทคโนโลยีสารสนเทศเพื่อใช้สำหรับให้บริการแก่ประชาชนให้ความสะดวก รวดเร็ว และทันต่อเหตุการณ์

## นโยบายด้านสังคม การศึกษา ศาสนา วัฒนธรรม สาธารณสุขและการกีฬา

1. สนับสนุนกิจกรรมด้านการศึกษาในส่วนของโรงเรียน ศูนย์พัฒนาเด็กเล็ก และศูนย์บริการศึกษานอกโรงเรียน ตลอดจนสนับสนุนการจัดการศึกษาขั้นพื้นฐานให้มีศักยภาพและสนับสนุนโภชนาการให้กับเด็กปฐมวัย เด็ก ประถมศึกษาทุกโรงเรียน ในตำบลคูริง

2. สนับสนุนการอนุรักษ์ ส่งเสริมขนบธรรมเนียมประเพณี วัฒนธรรมและภูมิปัญญาท้องถิ่นในรูปแบบต่างๆ สนับสนุนกิจกรรมประเพณี เช่น งานทำบุญปีใหม่ งานวันสงกรานต์ งานวันลอยกระทง และงานวันสำคัญทางศาสนา เป็นต้น

3. สนับสนุนการจัดสวัสดิการให้กับผู้สูงอายุ ผู้พิการ และกลุ่มองค์กรที่มีอยู่ในตำบล อาทิ กลุ่มแม่บ้าน กลุ่ม อสม. กลุ่มสตรี กลุ่มอปพร. กลุ่มเยาวชน และกลุ่มผู้ด้อยโอกาส ให้มีความเสมอภาคเท่าเทียมกัน

4. สร้างความเข้มแข็งให้กับชุมชนในพื้นที่โดยการป้องกันและปราบปรามปัญหาเสพติดตามนโยบายของ รัฐบาล

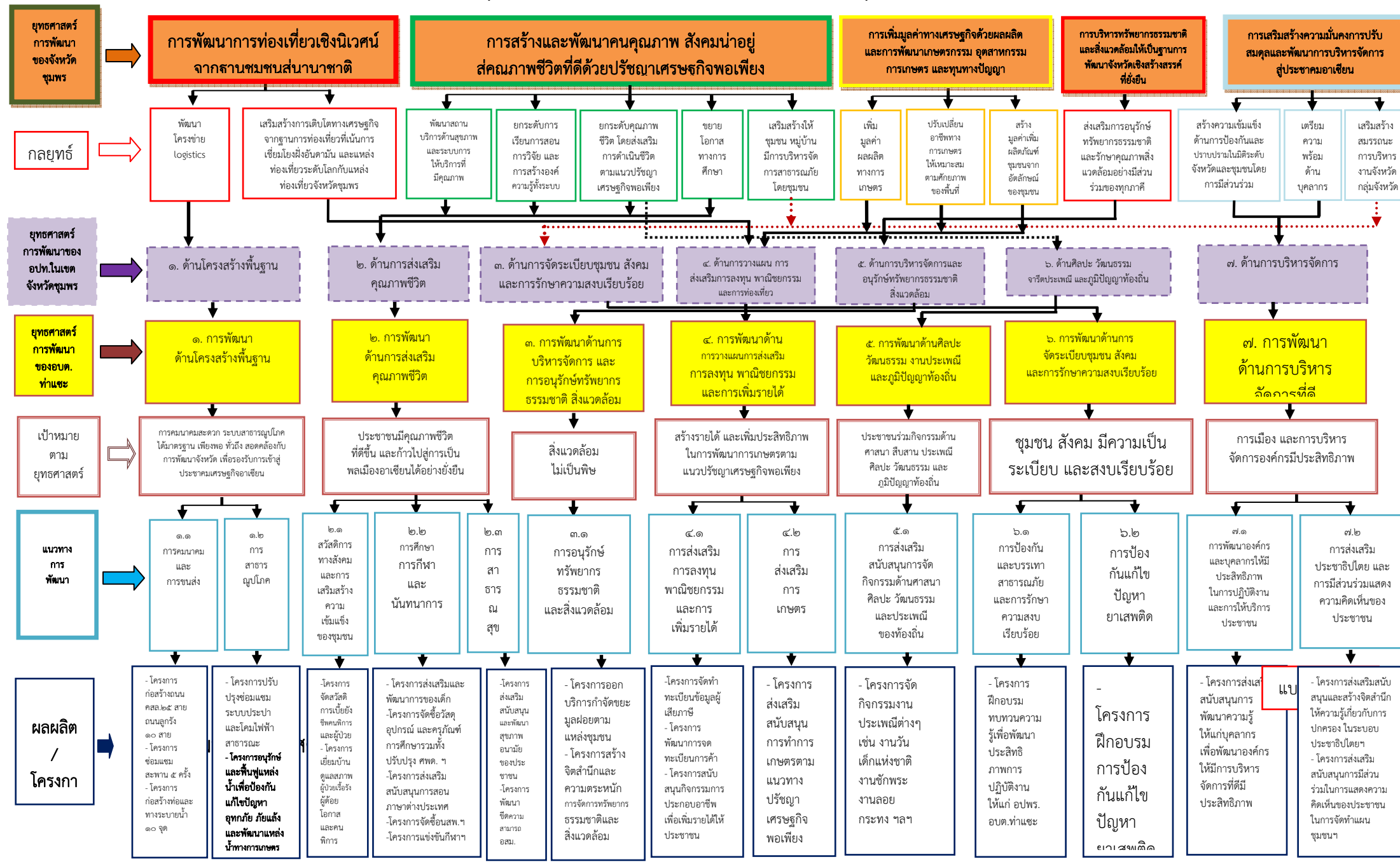
5. ส่งเสริมการกีฬา เน้นการรักษาสุขภาพอนามัยให้กับประชาชนในท้องถิ่น

6. อนุรักษ์ทรัพยากรธรรมชาติและสิ่งแวดล้อม

==\*\*\*\*\*==

### 3.3 ความเชื่อมโยงยุทธศาสตร์การพัฒนาจังหวัดกับยุทธศาสตร์การพัฒนาขององค์กรปกครองส่วนท้องถิ่น

#### โครงสร้างความเชื่อมโยงแผนยุทธศาสตร์การพัฒนาขององค์การบริหารส่วนตำบลครุฑ (พ.ศ. 2558 - 2562)



วิสัยทัศน์

# “ประชาชนเข้าถึงบริการสาธารณะ พัฒนาท้องถิ่นรองรับประชาคมอาเซียน มุ่งสู่วิถีคุณภาพชีวิตพอเพียง”

พันธกิจ

ส่งเสริมการจัดการบริการสาธารณะและพัฒนาโครงสร้างพื้นฐาน โดยการจัดให้มีและปรับปรุงเส้นทางคมนาคมขนส่ง และระบบสาธารณูปโภคให้ได้มาตรฐาน มีประสิทธิภาพเพียงพอ ทัวถึง

ส่งเสริมและพัฒนาคุณภาพชีวิตในด้านการจัดสวัสดิการทางสังคม

จัดให้มีการบริการกำจัดขยะมูลฝอยและสิ่งปฏิกูล

ส่งเสริมและพัฒนาเศรษฐกิจ การวางแผนการค้าการลงทุน การเพิ่มรายได้ให้แก่ชุมชนและเกษตรกรรายได้น้อย ปรัชญาเศรษฐกิจพอเพียง

ส่งเสริมการอนุรักษ์ ประเพณี ศิลปะ วัฒนธรรม

จัดระเบียบชุมชน และสังคม และการรักษาความสงบเรียบร้อย

ส่งเสริมการพัฒนา ด้านการเมืองและการบริหารจัดการองค์กรที่ดีโดยการมีส่วนร่วมของประชาชน

เป้าประสงค์

การคมนาคมสะดวก ระบบสาธารณูปโภคได้มาตรฐาน เพียงพอ ทัวถึง สอดคล้องกับการพัฒนาของจังหวัด รองรับการเข้าสู่ประชาคมเศรษฐกิจอาเซียน

ประชาชนมีคุณภาพชีวิตที่ดีขึ้น และก้าวไปสู่การเป็นพลเมืองอาเซียนได้อย่างยั่งยืน

สิ่งแวดล้อมไม่เป็นพิษ

สร้างรายได้ และเพิ่มประสิทธิภาพในการพัฒนาการเกษตรตามแนวปรัชญาเศรษฐกิจพอเพียง

ประชาชนร่วมกิจกรรมด้านศาสนา การสืบสานประเพณี ศิลปะ วัฒนธรรม และภูมิปัญญาท้องถิ่น

ชุมชน สังคม มีความเป็นระเบียบ และสงบเรียบร้อย

การเมือง และการบริหารจัดการองค์กร มีประสิทธิภาพ

ยุทธศาสตร์ การพัฒนา ของ อบต. ท่าชะ

๑. การพัฒนา ด้านโครงสร้างพื้นฐาน

๒. การพัฒนา ด้านการส่งเสริมคุณภาพชีวิต

๓. การพัฒนา ด้านการบริหารจัดการ และการอนุรักษ์ทรัพยากรธรรมชาติ สิ่งแวดล้อม

๔. การพัฒนา ด้านการวางแผนการลงทุน พาณิชยกรรม และการเพิ่มรายได้

๕. การพัฒนา ด้านศิลปวัฒนธรรม งานประเพณี และภูมิปัญญาท้องถิ่น

๖. การพัฒนา ด้านการจัดระเบียบชุมชน สังคม และการรักษาความสงบเรียบร้อย

๗. การพัฒนา ด้านการบริหารจัดการที่ดี

แนวทางการพัฒนา

- ๑.๑ การคมนาคมและการขนส่ง
- ๑.๒ การสาธารณูปโภค

- ๒.๑ สวัสดิการทางสังคม และการเสริมสร้างความเข้มแข็งของชุมชน
- ๒.๒ การศึกษา การกีฬา และนันทนาการ
- ๒.๓ การสาธารณสุข

- ๓.๑ การอนุรักษ์ทรัพยากรธรรมชาติและสิ่งแวดล้อม

- ๔.๑ การส่งเสริมการลงทุน และการเพิ่มรายได้
- ๔.๒ การส่งเสริมการเกษตร

- ๕.๑ การส่งเสริมสนับสนุนการจัดกิจกรรมด้านศาสนา ศิลปะ วัฒนธรรม และประเพณีของท้องถิ่น

- ๖.๑ การป้องกันและบรรเทาสาธารณภัย และการรักษาความสงบเรียบร้อย
- ๖.๒ การป้องกันแก้ไขปัญหา ยาเสพติด

- ๗.๑ การพัฒนาองค์กรและบุคลากรให้มีประสิทธิภาพ ในการปฏิบัติงาน และการให้บริการประชาชน
- ๗.๒ การส่งเสริมประชาธิปไตย และการมีส่วนร่วมแสดงความคิดเห็นของประชาชน

## ส่วนที่ 5

1. บัญชีรายละเอียดโครงการพัฒนา
2. บัญชีสรุปโครงการพัฒนา
3. บัญชีประสานโครงการพัฒนาองค์กรปกครองส่วนท้องถิ่น



บัญชีรายละเอียดโครงการพัฒนา  
แผนพัฒนาสามปี (พ.ศ.2558 - 2560)  
องค์การบริหารส่วนตำบลคูริง

ยุทธศาสตร์จังหวัดที่ 1 การเพิ่มมูลค่าทางเศรษฐกิจด้วยผลผลิตและการพัฒนาเกษตรกรรม อุตสาหกรรมบริการเกษตรและทุนทางปัญญา  
- ยุทธศาสตร์การพัฒนาของ อปท. ในเขตจังหวัดที่ 1 การพัฒนาโครงสร้างพื้นฐาน  
ยุทธศาสตร์ที่ 1 โครงสร้างพื้นฐาน

1.1 แนวทางการคมนาคมและการขนส่ง

ที่	โครงการ/กิจกรรม	วัตถุประสงค์	เป้าหมาย (ผลผลิตของโครงการ)	งบประมาณและที่มา			ตัวชี้วัด (KPI)	ผลลัพธ์ที่คาดว่าจะได้รับ	หน่วยงาน ที่รับผิดชอบ
				2558	2559	2560			
1	ก่อสร้างถนน คสล. สายราษฎร์บำรุง หมู่ที่ 1	เพื่อให้ประชาชนมีถนนในการคมนาคมขนส่งได้อย่างสะดวก ปลอดภัย	ถนน คสล. ขนาดกว้าง 5 ม. ยาว 300 ม. ตามแบบที่กำหนด	1,000,000 อบจ.			ร้อยละของถนนที่ได้มาตรฐาน	ประชาชนมีความสะดวก รวดเร็ว และปลอดภัยในการขนส่งผลผลิต	ส่วนโยธา อบจ. หน่วยงานอื่น
2	ก่อสร้างถนนลาดยาง สายสันเตาะ หมู่ที่ 2	"	ถนนลาดยาง ยาว 300 ม. ตามแบบที่กำหนด			500,000 หน่วยงานอื่น			
3	ก่อสร้างถนนลาดยางสายวังมะปราง หมู่ที่ 3	"	ถนนลาดยาง ยาว 500 ม. ตามแบบที่กำหนด			1,000,000 หน่วยงานอื่น			
4	ก่อสร้างถนน คสล. สายซอยพิเศษ 3 หมู่ที่ 3	"	ถนน คสล. ขนาดกว้าง 5 ม. ยาว 300 ม. ตามแบบที่กำหนด			1,000,000 อบต./ หน่วยงานอื่น			
5	ก่อสร้างถนน คสล.สายพลังมิตร-นาใน หมู่ที่ 3	"	ถนนลาดยาง ยาว 500 ม. ตามแบบที่กำหนด			1,000,000 อบต./ หน่วยงานอื่น			
6	ก่อสร้างถนนลาดยาง/คสล. สายท่าลานทอง หมู่ที่ 4	"	ถนนคสล./ลาดยาง ยาว 300 ม. ตามแบบที่กำหนด			1,000,000 อบต./ หน่วยงานอื่น			
7	ก่อสร้างถนน คสล.สายซอย 3 นิคม หมู่ที่ 5	"	ถนน คสล. ขนาดกว้าง 5 ม. ยาว 300 ม. ตามแบบที่กำหนด	1,500,000 อบต./					

ที่	โครงการ	วัตถุประสงค์	เป้าหมาย (ผลผลิตของโครงการ)	งบประมาณและที่มา			ตัวชี้วัด (KPI)	ผลลัพธ์ที่คาดว่าจะได้รับ	หน่วยงาน ที่รับผิดชอบ	
				2558	2559	2560				
8	ก่อสร้างถนน คสล.สายซอย 5 นิคม หมู่ที่ 6	เพื่อให้ประชาชนมีถนนในการคมนาคมขนส่งได้อย่างสะดวก ปลอดภัย	ถนน คสล. ขนาดกว้าง 5 ม. ยาว 300 ม. ตามแบบที่กำหนด		1,000,000 หน่วยงานอื่น		ร้อยละของถนนที่ปลอดภัยในการสัญจรไป - มา	ส่วนโยธา อบจ. หน่วยงานอื่น		
9	ก่อสร้างถนน คสล.สายเมน 3 นิคม หมู่ที่ 6	"	ถนน คสล. ขนาดกว้าง 5 ม. ยาว 500 ม. ตามแบบที่กำหนด	1,500,000 อบต./						
10	ก่อสร้างถนน คสล.สายซอย 1 นิคม หมู่ที่ 6	"	ถนนลาดยาง ขนาดกว้าง 5 ม. ยาว 500 ม. ตามแบบที่กำหนด			1,000,000 อบต./ หน่วยงานอื่น				
11	ก่อสร้างถนนลาดยางสายยี่ลาน-ท่าใหญ่ หมู่ที่ 7		ถนนคสล. กว้าง 5 ม.ยาว 500 ม. ยาว 300 ม. ตามแบบที่กำหนด			1,000,000 อบต./ หน่วยงานอื่น				
12	ก่อสร้างถนนลูกรัง	"	- ถนนลูกรังสาย อบต.พัฒนา หมู่ที่ 1 - ถนนสายหนองผะ หมู่ที่ 2 - ก่อสร้างถนนลูกรังสายพลังธรรม 2 หมู่ที่ 6	100,000 อบต.	100,000 อบต.	100,000 อบต.				
13	ปรับปรุง / ซ่อมแซมถนนลาดยาง	"	ซ่อมแซมถนนลาดยาง จำนวน 7 สาย	50,000 อบต.	50,000 อบต.	50,000 อบต.				
14	ปรับปรุง/ซ่อมแซมถนนคอนกรีต	"	ซ่อมแซมถนนลาดยาง จำนวน 7 สาย	50,000 อบต.	50,000 อบต.	50,000 อบต.				
15	ปรับปรุง/ซ่อมแซมถนนลูกรัง และถนนหินคลุก	"	ปรับปรุงซ่อมแซมถนนลูกรัง และถนนหินคลุกที่ชำรุด จำนวน สาย	350,000 อบต./ หน่วยงานอื่น	350,000 อบต./ หน่วยงานอื่น	350,000 อบต./ หน่วยงานอื่น				
16	ก่อสร้างสะพาน คสล.ซอย 1 นิคม หมู่ที่ 5	เพื่อให้ประชาชนสามารถเดินทางได้อย่างสะดวก ปลอดภัย	สะพานคอนกรีตตามแบบมาตรฐาน	3,000,000 หน่วยงานอื่น					ร้อยละของสะพานที่ปลอดภัยในการสัญจรไปมา	ส่วนโยธา อบจ. หน่วยงานอื่น
17	ซ่อมแซมสะพานไม้โยงลวดสายวังเรียง	เพื่อให้ประชาชนสามารถเดินทางได้อย่างสะดวก ปลอดภัย	ปรับปรุงสะพานไม้ที่ชำรุดเสียหายตามแบบที่ อบต.ที่กำหนด	700,000 อบต./ หน่วยงานอื่น						

ยุทธศาสตร์จังหวัดที่ 3 การสร้างและพัฒนาคุณภาพ สังคมน่าอยู่สู่คุณภาพชีวิตที่ดีด้วยปรัชญาของเศรษฐกิจพอเพียง

- ยุทธศาสตร์การพัฒนาของ อปท. ในเขตจังหวัดที่ 1 โครงสร้างพื้นฐาน

ยุทธศาสตร์ที่ 1 โครงสร้างพื้นฐาน

1.2 แนวทางสาธารณูปโภค

ที่	โครงการ	วัตถุประสงค์	เป้าหมาย (ผลผลิตของโครงการ)	งบประมาณและที่มา			ตัวชี้วัด (KPI)	ผลลัพธ์ที่คาดว่าจะ จะได้รับ	หน่วยงาน ที่รับผิดชอบ
				2558	2559	2560			
1	ก่อสร้างระบบประปาหมู่บ้าน หมู่ที่ 2	เพื่อประชาชนมีน้ำสะอาด บริโภค-อุปโภค ตลอดปี	ก่อสร้างระบบประปาหมู่บ้าน 1 แห่ง	1,000,000 อบต./ หน่วยงานอื่น			ร้อยละของ ประชาชนที่ ได้รับบริการจาก ระบบประปา หมู่บ้าน	ประชาชนมีน้ำสะอาดใช้ ตลอดปี	ส่วนโยธา
2	ก่อสร้างระบบประปาหมู่บ้าน หมู่ที่ 5	"	ก่อสร้างระบบประปาหมู่บ้าน 1 แห่ง	1,500,000 อบต./ หน่วยงานอื่น					
3	ก่อสร้างระบบประปาหมู่บ้าน หมู่ที่ 7	"	ก่อสร้างระบบประปาหมู่บ้าน 1 แห่ง		3,000,000 อบต./ หน่วยงานอื่น				
4	ปรับปรุง/ซ่อมแซม ระบบประปา หมู่บ้าน	"	ปรับปรุง / ซ่อมแซม ระบบประปา หมู่บ้าน	200,000 อบต.	200,000 อบต.	200,000 อบต.			
5	ขยายเขตประปาหมู่บ้าน หมู่ที่ 4 (สร้างท่อถึง ถึงฝักน้ำ และวางท่อ ส่งน้ำ)	"	ขยายเขตให้บริการประปาหมู่บ้าน ครอบคลุมพื้นที่ หมู่ที่ 4			500,000 อบต.			
6	ขยายเขตประปาหมู่บ้าน	"	ขยายเขตให้บริการประปาหมู่บ้าน ครอบคลุมพื้นที่ หมู่ที่ 5 , 6 , 7	100,000 อบต.	100,000 อบต.	100,000 อบต.			
7	สนับสนุนการดำเนินงานของ คณะกรรมการบริหารกิจการ ประปาหมู่บ้าน	"	การบริหารระบบประปาหมู่บ้านอย่าง มีประสิทธิภาพ	200,000 อบต.	200,000 อบต.	200,000 อบต.			
8	ปรับปรุง/บำรุงรักษาแหล่งน้ำสำหรับ ผลิตน้ำประปาหมู่บ้าน	"	แหล่งน้ำสำหรับประปาหมู่บ้านได้รับการ บำรุงรักษา	200,000 อบต.	200,000 อบต.	200,000 อบต.			
9	เจาะบ่อนบาดาล	"	แหล่งน้ำสำหรับบริการประชาชน	150,000 อบต./ หน่วยงานอื่น	150,000 อบต./ หน่วยงานอื่น	150,000 อบต./ หน่วยงานอื่น			

ที่	โครงการ	วัตถุประสงค์	เป้าหมาย (ผลผลิตของโครงการ)	งบประมาณและที่มา			ตัวชี้วัด (KPI)	ผลลัพธ์ที่คาดว่าจะได้รับ	หน่วยงาน ที่รับผิดชอบ	
				2558		2559				2560
10	บำรุงรักษาอุปกรณ์กักเก็บน้ำ และ ถังน้ำกลาง	เพื่อประชาชนมีน้ำสะอาด บริโภค-อุปโภค ตลอดปี	ถังน้ำกลางสามารถกักเก็บน้ำได้	100,000 อบต. หน่วยงานอื่น		100,000 อบต. หน่วยงานอื่น	100,000 อบต. หน่วยงานอื่น	ร้อยละของ อุปกรณ์ที่ใช้ กักเก็บน้ำได้	ประชาชนมีน้ำสะอาดใช้ ตลอดปี	ส่วนโยธา
11	บำรุงรักษา /ขุดลอกแหล่งน้ำสาธารณะ สระน้ำสาธารณะ และฝายน้ำล้น	เก็บกักน้ำเพื่อการเกษตร	แหล่งน้ำสาธารณะสามารถกักเก็บ น้ำเพื่อการเกษตรได้เพิ่มขึ้น	500,000 อบต. หน่วยงานอื่น		500,000 อบต. หน่วยงานอื่น	500,000 อบต. หน่วยงานอื่น	ร้อยละของ ที่ได้รับบำรุง รักษา	ประชาชนมีน้ำใช้เพื่อการ เกษตรเพิ่มขึ้น	ส่วนโยธา หน่วยงาน อื่น
12	ขุดลอกคลองกะเลา	เพื่อให้น้ำไหลได้สะดวก ป้องกันปัญหาน้ำท่วม	น้ำสามารถไหลผ่านคลองกะเลา ลงสู่คลองท่าแซะได้สะดวก รวดเร็ว	500,000 อบต. หน่วยงานอื่น					ป้องกันการเกิดปัญหา น้ำท่วม	
13	ติดตั้ง/ปรับปรุงไฟฟ้าสาธารณะ	เพื่อเพิ่มแสงสว่างถนนให้ ประชาชนมีความปลอดภัย ภัยในการสัญจร	ติดตั้งไฟฟ้าสาธารณะเพิ่มเติม	50,000 อบต.		50,000 อบต.	50,000 อบต.	ร้อยละของ ปัญหาด้าน ความปลอดภัย	ประชาชนมีความปลอดภัย ภัยในการสัญจรเพิ่มขึ้น	ส่วนโยธา
14	ขยายเขตไฟฟ้าถนนสายเขาไผ่ หมู่ที่ 5	เพื่อประชาชนมีไฟฟ้าใช้ อย่างทั่วถึง	ขยายเขตไฟฟ้าในพื้นที่ให้ครอบคลุม ทุกครัวเรือน	100,000 อบต.		100,000 อบต.	100,000 อบต.	ร้อยละของ ครัวเรือนที่มี ไฟฟ้าใช้	ประชาชนมีไฟฟ้าใช้ เพิ่มขึ้น	การไฟฟ้า อบต.
15	ขยายเขตไฟฟ้าถนนสายประชา อารีย์ หมู่ที่ 7	"		100,000 อบต.		100,000 อบต.	100,000 อบต.			
16	เปลี่ยนหม้อแปลงไฟฟ้าบ้านวังมะปราง	ป้องกันปัญหากระแสไฟฟ้า ไม่เพียงพอ	หม้อแปลงไฟฟ้าที่มีกำลังสูงขึ้น			500,000 อบต.				
17	สถานีสูบน้ำพร้อมระบบส่งน้ำ วังมะปราง	เพื่อให้ประชาชนมีน้ำใช้ ตลอดทั้งปี	ระบบชลประทานประมาณ 20,000ไร่ ครอบคลุมหมู่ที่ 1,2 และ3 (งบประมาณ 79,825,000)	5,000,000 กรมชลฯ		5,000,000 กรมชลฯ	5,000,000 กรมชลฯ	ร้อยละของประ ชาชนที่ได้รับ น้ำเพื่อ การเกษตร	พืชผลทางเกษตรมีคุณ ภาพเพิ่มมากขึ้น	สำนักงาน ก่อสร้าง 10ฯ กรมชลประทาน
18	จัดหาถังน้ำลากจูง	เพื่อแจกจ่ายน้ำให้ ประชาชน	1 ถัง	250,000 อบต.		อบต.	อบต.	ร้อยละของ ประชาชนที่ได้รับ น้ำสะอาด	ประชาชนมีน้ำสะอาดใช้ ตลอดปี	สนง.ปลัด

ยุทธศาสตร์จังหวัดที่ 3 การสร้างและพัฒนาคุณภาพสังคมน่าอยู่ สู่คุณภาพชีวิตที่ดีด้วยปรัชญาของเศรษฐกิจพอเพียง

- ยุทธศาสตร์การพัฒนาของ อปท. ในเขตจังหวัดที่ 2 การส่งเสริมคุณภาพชีวิต

ยุทธศาสตร์ที่ 2 ส่งเสริมคุณภาพชีวิต

2.1 แนวทางการส่งเสริมอาชีพ

ที่	โครงการ	วัตถุประสงค์	เป้าหมาย (ผลผลิตของโครงการ)	งบประมาณและที่มา			ตัวชี้วัด (KPI)	ผลลัพธ์ที่คาดว่าจะได้รับ	หน่วยงาน ที่รับผิดชอบ
				2558	2559	2560			
1	สนับสนุนค่าตอบแทนคณะกรรมการบริหารศูนย์บริการและถ่ายทอดเทคโนโลยีการเกษตร	คณะกรรมการสามารถดำเนินกิจกรรมได้ตามวัตถุประสงค์ที่ตั้งไว้	15 คน	16,500 อบต.	16,500 อบต.	16,500 อบต.	ร้อยละของประชาชนที่ได้รับบริการ	ประชาชนได้รับความรู้ด้านการพัฒนาด้านการเกษตร	สนง.ปลัด สนง.เกษตร
2	จัดซื้อวัสดุสำนักงานของศูนย์บริการและถ่ายทอดเทคโนโลยีการเกษตร	เพื่อสนับสนุนการดำเนินงานถ่ายทอดความรู้ทางการเกษตร	1 แห่ง	10,000 อบต.	10,000 อบต.	10,000 อบต.			
3	ปรับปรุง/ซ่อมแซมศูนย์บริการและถ่ายทอดเทคโนโลยีการเกษตร	"	1 แห่ง		100,000 อบต.				
4	อบรมพัฒนาศักยภาพผู้ปลูกปาล์มน้ำมัน	เกษตรกรมีความรู้การผลิตปาล์มน้ำมัน	7 หมู่บ้าน	100,000 อบต.	50,000 อบต.	20,000 อบต.	ร้อยละของรายได้ครัวเรือนเฉลี่ย	ประชาชนมีรายได้เพิ่มขึ้นและดำเนินชีวิตตามแนวเศรษฐกิจพอเพียง	สนง.ปลัด กศน. พัฒนาชุมชน
5	ฝึกอบรมอาชีพระยะสั้น (เช่น นวดแผนไทย ฯลฯ)	เพื่อพัฒนาความรู้ในการประกอบอาชีพ	7 หมู่บ้าน	20,000 อบต. / หน่วยงานอื่น	20,000 อบต. / หน่วยงานอื่น	20,000 อบต. / หน่วยงานอื่น			
6	ส่งเสริมการปลูกผักสวนครัวและผักปลอดสารพิษ	เพื่อลดการใช้จ่ายในครัวเรือน	7 หมู่บ้าน	10,000 อบต.	10,000 อบต.	10,000 อบต.			
7	อุดหนุนกลุ่มวิสาหกิจชุมชนผู้เลี้ยงสัตว์และปลูกปาล์มน้ำมันมุฮาล็วรีน (กลุ่มแพะ)	เพื่อพัฒนากลุ่มอาชีพเลี้ยงแพะ	1 กลุ่ม	20,000 อบต. หน่วยงานอื่น	20,000 อบต. หน่วยงานอื่น	20,000 อบต. หน่วยงานอื่น			
8	อุดหนุนกลุ่มวิสาหกิจชุมชนผลิตน้ำดื่ม หมู่ที่ 1	เพื่อพัฒนากลุ่มอาชีพ	1 กลุ่ม		20,000 อบต. หน่วยงานอื่น	20,000 อบต. หน่วยงานอื่น			
9	อุดหนุนกลุ่มวิสาหกิจชุมชนแปรรูปเนื้อสัตว์และน้ำพริก หมู่ที่ 3		1 กลุ่ม	20,000 อบต. หน่วยงานอื่น	20,000 อบต. หน่วยงานอื่น	20,000 อบต. หน่วยงานอื่น			

ที่	โครงการ	วัตถุประสงค์	เป้าหมาย (ผลผลิตของโครงการ)	งบประมาณและที่มา			ตัวชี้วัด (KPI)	ผลลัพธ์ที่คาดว่าจะได้รับ	หน่วยงาน ที่รับผิดชอบ	
				2558		2559				2560
10	อุดหนุนวิสาหกิจชุมชนร้านค้าบ้าน วังมะปราง	เพื่อพัฒนากลุ่มอาชีพ	1 กลุ่ม	20,000 อบต. หน่วยงานอื่น		20,000 อบต. หน่วยงานอื่น	20,000 อบต. หน่วยงานอื่น	ร้อยละของ รายได้ครัวเรือน เฉลี่ย	ประชาชนมีรายได้เพิ่มขึ้น และดำเนินชีวิตตามแนว เศรษฐกิจพอเพียง	สนง.ปลัด กศน. พัฒนาชุมชน สนง.เกษตรฯ
11	อุดหนุนกลุ่มศิลปะประดิษฐ์ หมู่ที่ 5		1 กลุ่ม	20,000 อบต. หน่วยงานอื่น		20,000 อบต. หน่วยงานอื่น	20,000 อบต. หน่วยงานอื่น			
12	อุดหนุนกลุ่มแปรรูปผลผลิตทางการ เกษตร หมู่ที่ 7		1 กลุ่ม	20,000 อบต. หน่วยงานอื่น		20,000 อบต. หน่วยงานอื่น	20,000 อบต. หน่วยงานอื่น			
13	ส่งเสริมอาชีพกลุ่มเลี้ยงสัตว์ และปศุสัตว์		ความเข้มแข็งของกลุ่มอาชีพ	20,000 อบต. หน่วยงานอื่น		20,000 อบต. หน่วยงานอื่น	20,000 อบต. หน่วยงานอื่น			
14	ส่งเสริมการจัดตั้งกลุ่มอาชีพ		กลุ่มอาชีพใหม่	20,000 อบต. หน่วยงานอื่น		20,000 อบต. หน่วยงานอื่น	20,000 อบต. หน่วยงานอื่น			
15	ส่งเสริมสนับสนุนการดำเนินงานตาม โครงการอันเนื่องมาจากพระราชดำริ ตามแนวเศรษฐกิจพอเพียง	ประชาชนมีความรู้ในการ ดำเนินชีวิตตามแนว ปรัชญาเศรษฐกิจพอเพียง	7 หมู่บ้าน	20,000 อบต.		20,000 อบต.	20,000 อบต.			
16	จัดทำบัญชีครัวเรือน		7 หมู่บ้าน	20,000 อบต.		20,000 อบต.	20,000 อบต.			
17	ส่งเสริมสนับสนุนการดำเนินงาน ธนาคารต้นไม้	เพื่อจัดตั้งและบริหารงาน ธนาคารต้นไม้	7 หมู่บ้าน	50,000 อบต.		50,000 อบต.	50,000 อบต.			
18	จัดฝึกอบรมภาษาต่างประเทศ	อบรมภาษาต่างประเทศ ให้กับประชาชน	7 หมู่บ้าน	20,000 อบต.		20,000 อบต.	20,000 อบต.			
19	ส่งเสริมสนับสนุนการดำเนินงาน กองทุนพัฒนาบทบาทสตรี ในทุกระดับ	เพื่อพัฒนาการดำเนินงาน กลุ่มอาชีพ	7 หมู่บ้าน	20,000 อบต.		20,000 อบต.	20,000 อบต.			

ที่	โครงการ	วัตถุประสงค์	เป้าหมาย (ผลผลิตของโครงการ)	งบประมาณและที่มา			ตัวชี้วัด (KPI)	ผลลัพธ์ที่คาดว่าจะได้รับ	หน่วยงาน ที่รับผิดชอบ	
				2558		2559				2560
20	ส่งเสริมการผลิตและใช้ปุ๋ยหมัก	เพื่อลดต้นทุนการผลิต	การอบรมให้ความรู้และส่งเสริมให้เกษตรกรสามารถผลิตปุ๋ยหมัก	20,000 อบต.		20,000 อบต.	20,000 อบต.	ร้อยละของ รายได้ครัวเรือน เฉลี่ย	ประชาชนมีรายได้เพิ่มขึ้น และดำเนินชีวิตตามแนว เศรษฐกิจพอเพียง	สนง.ปลัด กศน. พัฒนาชุมชน สนง.เกษตรฯ
21	ส่งเสริมอาชีพด้านประมง	เพื่อพัฒนาอาชีพ	อบรมให้ความรู้ในการ และส่งเสริมให้สามารถประกอบอาชีพประมง	20,000 อบต.		20,000 อบต.	20,000 อบต.			สนง.เกษตรฯ
22	การเตรียมตัวเข้าสู่ AEC	ทราบผลกระทบต่อประชาชน ในการเข้าสู่ AEC	ผู้นำท้องที่ และผู้นำท้องถิ่น มีความรู้ในการเข้าสู่ AEC	20,000 อบต.		20,000 อบต.	20,000 อบต.		ความพร้อมของประชาชน ในการเข้าสู่ AEC	สนง.ปลัด
23	อุดหนุนกลุ่มบาคิก	เพื่อพัฒนากลุ่มอาชีพ	1 กลุ่ม	20,000 อบต.		20,000 อบต.	20,000 อบต.	ร้อยละของ รายได้ครัวเรือน เฉลี่ย	ประชาชนมีรายได้เพิ่มขึ้น และดำเนินชีวิตตามแนว เศรษฐกิจพอเพียง	สนง.ปลัด กศน. พัฒนาชุมชน สนง.เกษตรฯ

ยุทธศาสตร์จังหวัดที่ 3 การสร้างและพัฒนาคุณภาพสังคมน่าอยู่ สู่คุณภาพชีวิตที่ดีด้วยปรัชญาของเศรษฐกิจพอเพียง

- ยุทธศาสตร์การพัฒนาของ อปท. ในเขตจังหวัดที่ 2 การส่งเสริมคุณภาพชีวิต

ยุทธศาสตร์ที่ 2 ส่งเสริมคุณภาพชีวิต

2.2 แนวทางการสวัสดิการสังคม

ที่	โครงการ	วัตถุประสงค์	เป้าหมาย (ผลผลิตของโครงการ)	งบประมาณและที่มา			ตัวชี้วัด (KPI)	ผลลัพธ์ที่คาดว่าจะได้รับ	หน่วยงาน ที่รับผิดชอบ
				2558	2559	2560			
1	การสงเคราะห์เบี้ยยังชีพผู้สูงอายุและเงินเพิ่มพิเศษในภาวะเศรษฐกิจถดถอย	เพื่อให้ผู้สูงอายุมีคุณภาพชีวิตที่ดีขึ้น	7 หมู่บ้าน	1,920,000 อบต.	1,920,000 อบต.	1,920,000 อบต.	ร้อยละของประชาชนที่ได้รับสวัสดิการ	ผู้ด้อยโอกาสทางสังคม เช่น เด็ก เยาวชน สตรี ผู้สูงอายุ และผู้พิการ มีคุณภาพชีวิตที่ดีขึ้น	สนง.ปลัด สปสข. พัฒนาชุมชน
2	การสงเคราะห์เบี้ยยังชีพคนพิการ	เพื่อให้ผู้พิการมีคุณภาพชีวิตที่ดีขึ้น	7 หมู่บ้าน	350,000 อบต.	350,000 อบต.	350,000 อบต.			
3	การสงเคราะห์เบี้ยยังชีพผู้ป่วยเอดส์	เพื่อให้ผู้ป่วยเอดส์มีคุณภาพชีวิตที่ดีขึ้น	7 หมู่บ้าน	10,000 อบต.	10,000 อบต.	10,000 อบต.			
4	ส่งเสริมสนับสนุนการจัดตั้งและดำเนินงานชมรมผู้สูงอายุ	เพื่อรวมกลุ่มจัดตั้งชมรมผู้สูงอายุตำบลคุริง	7 หมู่บ้าน	100,000 อบต.	100,000 อบต.	100,000 อบต.			
5	จัดหาแว่นสำหรับผู้ที่มีปัญหาทางสายตา	เพื่อให้ผู้ที่มีปัญหาทางสายตาตามีคุณภาพชีวิตที่ดีขึ้น	จัดหาแว่นให้ผู้มีปัญหาทางสายตา	100,000 สปสข.	50,000 สปสข.	50,000 สปสข.			
6	สนับสนุนการจัดกิจกรรมส่งเสริมสุขภาพผู้สูงอายุ	ประชาชนมีสุขภาพดี	กิจกรรมป้องกันและแก้ไขปัญหสุขภาพจิต	10,000 อบต.	10,000 อบต.	10,000 อบต.			
7	จัดกิจกรรมวันผู้สูงอายุ	เพื่อให้ผู้สูงอายุมีคุณภาพชีวิตที่ดีขึ้น	จัดกิจกรรมวันผู้สูงอายุ	50,000 อบต.	50,000 อบต.	50,000 อบต.			
8	ซ่อมแซมบ้านท้องถิ่นไทย	เพื่อให้ผู้สูงอายุมีคุณภาพชีวิตที่ดีขึ้น	1 หลัง	50,000 อบต.	50,000 อบต.	50,000 อบต.			
9	ฝึกอบรบอาชีพให้ผู้พิการ	เพื่อสร้างอาชีพให้ผู้พิการ	7 หมู่บ้าน	20,000 อบต.	20,000 อบต.	20,000 อบต.			
10	ฝึกอบรบอาชีพให้ผู้สูงอายุ	เพื่อสร้างอาชีพให้ผู้สูงอายุ	7 หมู่บ้าน	20,000 อบต.	20,000 อบต.	20,000 อบต.			



ยุทธศาสตร์จังหวัดที่ 3 การสร้างและพัฒนาคุณภาพสังคมน่าอยู่ สู่คุณภาพชีวิตที่ดีด้วยปรัชญาของเศรษฐกิจพอเพียง

- ยุทธศาสตร์การพัฒนาของ อปท. ในเขตจังหวัดที่ 2 การส่งเสริมคุณภาพชีวิต

ยุทธศาสตร์ที่ 2 ส่งเสริมคุณภาพชีวิต

2.3 แนวทางนันทนาการ

ที่	โครงการ	วัตถุประสงค์	เป้าหมาย (ผลผลิตของโครงการ)	งบประมาณและที่มา			ตัวชี้วัด (KPI)	ผลลัพธ์ที่คาดว่าจะได้รับ	หน่วยงาน ที่รับผิดชอบ
				2558	2559	2560			
1	จัดหาอุปกรณ์กีฬา	เพื่อส่งเสริมและพัฒนาทักษะด้านการกีฬา	จัดหาอุปกรณ์กีฬาสำหรับหมู่บ้าน และ ที่ทำการ อบต.	70,000 อบต.	70,000 อบต.	70,000 อบต.	ร้อยละของประชาชนที่ได้ออกกำลังกาย	ประชาชนได้รับการส่งเสริมในการเล่นกีฬาและการออกกำลังกาย	สนง.ปลัด
2	จัดการแข่งขันกีฬาเชื่อมสัมพันธ์ตำบลคูริง	"	จัดการแข่งขันกีฬาเชื่อมสัมพันธ์ตำบลคูริงเป็นประจำทุกปี	200,000 อบต.	200,000 อบต.	200,000 อบต.			
3	จัดการแข่งขันกีฬาฟุตบอลคูริงคัพ	"	จัดการแข่งขันกีฬาฟุตบอล ณ สนามฟุตบอลบ้านวังมะปราง	50,000 อบต.	50,000 อบต.	50,000 อบต.			
4	จัดส่งนักกีฬาเข้าร่วมแข่งขันกีฬา	"	ส่งทีมนักกีฬาเข้าร่วมแข่งขันกีฬา กับหน่วยงานต่าง ๆ	30,000 อบต.	30,000 อบต.	30,000 อบต.			
5	ลานกีฬาในระดับหมู่บ้าน และระดับตำบล	"	ก่อสร้างลานกีฬา ณ ที่ทำการองค์การบริหารส่วนตำบลคูริง	200,000 อบต. หน่วยงานอื่น	200,000 อบต. หน่วยงานอื่น	200,000 อบต. หน่วยงานอื่น			

ยุทธศาสตร์จังหวัดที่ 3 การสร้างและพัฒนาคุณภาพ สังคมน่าอยู่สู่คุณภาพชีวิตที่ดีด้วยปรัชญาของเศรษฐกิจพอเพียง

- ยุทธศาสตร์การพัฒนาของ อบท. ในเขตจังหวัดที่ 8 ส่งเสริมด้านการศึกษา

ยุทธศาสตร์ที่ 2 ส่งเสริมคุณภาพชีวิต

2.4 แนวทางการศึกษา

ที่	โครงการ	วัตถุประสงค์	เป้าหมาย (ผลผลิตของโครงการ)	งบประมาณและที่มา			ตัวชี้วัด (KPI)	ผลลัพธ์ที่คาดว่าจะได้รับ	หน่วยงาน ที่รับผิดชอบ
				2558	2559	2560			
1	สนับสนุนอาหารเสริม (นม)	เพื่อสร้างเสริมสุขภาพที่ดีให้แก่เด็ก	โรงเรียน และศูนย์พัฒนาเด็กเล็ก	1,000,000 อบต.	1,000,000 อบต.	1,000,000 อบต.	ร้อยละของเด็กที่ผ่านเกณฑ์โภชนาการ	เด็กมีสุขภาพที่ดี	สนง.ปลัด ศพด. โรงเรียน กศน.
2	อุดหนุนอาหารกลางวัน			1,300,000 อบต.	1,300,000 อบต.	1,300,000 อบต.			
3	จัดกิจกรรมวันเด็กแห่งชาติ	เพื่อเสริมสร้างโภชนาการ	จัดกิจกรรมสำหรับเด็กในวันเด็กแห่งชาติ	200,000 อบต.	200,000 อบต.	200,000 อบต.	เด็กได้รับความสนุกสนานเพลิดเพลิน		
4	สนับสนุนการจัดกิจกรรมทางการศึกษา	เพื่อพัฒนาการศึกษา	ส่งเสริมการเรียนรู้ของเด็ก	100,000 อบต.	100,000 อบต.	100,000 อบต.	เด็กได้เรียนรู้เพิ่มเติมเสริมสร้างทักษะ		
5	ฝึกอบรมเพื่อพัฒนาศักยภาพทางการศึกษา	เพื่อส่งเสริมการศึกษา	นักเรียน และนักศึกษา	25,000 อบต.	25,000 อบต.	25,000 อบต.			
6	สนับสนุนโครงการตามแนวทางเศรษฐกิจพอเพียงในสถานศึกษา	เพื่อสนับสนุนการดำเนินงานตามแนวทางเศรษฐกิจพอเพียง	โรงเรียน และศูนย์พัฒนาเด็กเล็ก	50,000 อบต.	50,000 อบต.	50,000 อบต.			การเรียนรู้โครงการตามแนวทางเศรษฐกิจพอเพียง
7	จัดหาหนังสือสำหรับที่อ่านหนังสือประจำหมู่บ้าน	เพื่อส่งเสริมการเรียนรู้ตลอดชีวิต	7 หมู่บ้าน	50,000 อบต.	50,000 อบต.	50,000 อบต.	ร้อยละประชาชนที่ได้รับความรู้	ประชาชนมีแหล่งเรียนรู้	สนง.ปลัด กศน.
8	ปรับปรุง/ซ่อมแซมที่อ่านหนังสือพิมพ์สาธารณะประโยชน์		3 แห่ง		10,000 อบต.				
9	จัดหาคอมพิวเตอร์และให้บริการอินเทอร์เน็ต		3 แห่ง	15,000 อบต.	10,000 อบต.	10,000 อบต.			
10	ปรับปรุงศูนย์เรียนรู้ชุมชนตำบลคูริง	เพื่อส่งเสริมการเรียนรู้ตามอัยาศัย	2 แห่ง	20,000 อบต.	20,000 อบต.	20,000 อบต.	ร้อยละของประชาชนที่ได้รับความรู้		
12	สนับสนุนทุนการศึกษาผู้ด้อยโอกาส	เพื่อส่งเสริมการศึกษา	7 หมู่บ้าน		33,000 อบต.	33,000 อบต.	ร้อยละของเด็กที่ได้รับทุน	การเพิ่มโอกาสในการศึกษา	

ที่	โครงการ	วัตถุประสงค์	เป้าหมาย (ผลผลิตของโครงการ)	งบประมาณและที่มา			ตัวชี้วัด (KPI)	ผลลัพธ์ที่คาดว่าจะได้รับ	หน่วยงาน ที่รับผิดชอบ	
				2558		2559				2560
13	สนับสนุนการดำเนินงานสภาเด็กและเยาวชน	เพื่อให้สภาเด็กและเยาวชนสามารถดำเนินกิจกรรมต่าง ๆ	สภาเด็กและเยาวชน	30,000 อบต.		30,000 อบต.	30,000 อบต.	ร้อยละกิจกรรมของสภาเด็กและเยาวชน	การพัฒนาศักยภาพ	สนง.ปลัด หน่วยงานอื่น

ยุทธศาสตร์จังหวัดที่ 3 การสร้างและพัฒนาคุณภาพ สังคมน่าอยู่สู่คุณภาพชีวิตที่ดีด้วยปรัชญาของเศรษฐกิจพอเพียง

- ยุทธศาสตร์การพัฒนาของ อบท. ในเขตจังหวัดที่ 2 ส่งเสริมคุณภาพชีวิต

ยุทธศาสตร์ที่ 2 ส่งเสริมคุณภาพชีวิต

2.5 แนวทางการสาธารณสุข

ที่	โครงการ	วัตถุประสงค์	เป้าหมาย (ผลผลิตของโครงการ)	งบประมาณและที่มา			ตัวชี้วัด (KPI)	ผลลัพธ์ที่คาดว่าจะ ได้รับ	หน่วยงาน ที่รับผิดชอบ
				2558	2559	2560			
1	การป้องกันโรคติดต่อโดย แมลง	ลดจำนวนผู้ป่วยจากโรค ติดต่อโดยแมลง	การลดจำนวนผู้ป่วยโรคติดต่อโดย แมลง	50,000 อบต./สปสช.	50,000 อบต./สปสช.	50,000 อบต./สปสช.	ร้อยละของ ประชาชนที่ ได้รับบริการ ด้านสุขภาพ	ประชาชนมีสุขภาพร่างกาย สมบูรณ์แข็งแรง	สนง.ปลัด รพ.สต. อสม. สปสช.
2	การป้องกันโรคเอดส์และโรค ติดต่อทางเพศสัมพันธ์	ป้องกันการแพร่ระบาดของ โรคติดต่อโดยแมลง	อบรมป้องกันโรคเอดส์และโรค ติดต่อทางเพศสัมพันธ์	10,000 อบต./สปสช.	10,000 อบต./สปสช.	10,000 อบต./สปสช.			
3	สนับสนุนกิจกรรมส่งเสริม สุขภาพกลุ่มแม่และเด็ก	ประชาชนมีสุขภาพดี	จัดกิจกรรมส่งเสริมสุขภาพแม่ และเด็ก	5,000 อบต./สปสช.	5,000 อบต./สปสช.	5,000 อบต./สปสช.			
4	ส่งเสริมสุขภาพกลุ่มวัยเรียน และเยาวชน		จัดกิจกรรมพัฒนาสุขภาพวัยเรียน และเยาวชน	5,000 อบต./สปสช.	5,000 อบต./สปสช.	5,000 อบต./สปสช.			
5	ส่งเสริมสุขภาพกลุ่มวัยทำงาน		จัดกิจกรรมตรวจคัดกรองมะเร็ง ปากมดลูก และมะเร็งเต้านม	5,000 อบต./สปสช.	5,000 อบต./สปสช.	5,000 อบต./สปสช.			
6	ส่งเสริมการออกกำลังกาย		จัดกิจกรรมออกกำลังกายต่าง ๆ	10,000 อบต./สปสช.	10,000 อบต./สปสช.	10,000 อบต./สปสช.			
7	พัฒนาศักยภาพอาสาสมัคร สาธารณสุขประจำหมู่บ้าน (อสม.)	เพื่อพัฒนาการให้บริการ สาธารณสุข	อบรมพัฒนาศักยภาพอาสาสมัคร สาธารณสุขประจำหมู่บ้าน	20,000 อบต./สปสช.	20,000 อบต./สปสช.	20,000 อบต./สปสช.			
8	ส่งเสริมภูมิปัญญาการใช้สมุนไพร และแพทย์ทางเลือก	ส่งเสริมการใช้สมุนไพร	สนับสนุนการใช้สมุนไพรพื้นบ้าน	10,000 อบต./สปสช.	10,000 อบต./สปสช.	10,000 อบต./สปสช.			
9	สนับสนุนกองทุนหลักประกัน สุขภาพองค์การบริหารส่วนตำบล คูริง	เพื่อให้ประชาชนมีสุขภาพที่ดี	จัดตั้งกองทุนหลักประกันสุขภาพ องค์การบริหารส่วนตำบลคูริง	50,000 อบต.	50,000 อบต.	50,000 อบต.			
10	สนับสนุนส่งเสริมสุขภาพผู้พิการ	ส่งเสริมคุณภาพผู้พิการ	กิจกรรมส่งเสริมสุขภาพผู้พิการ	10,000 อบต.	10,000 อบต.	10,000 อบต.			
11	การป้องกันโรคพิษสุนัขบ้า	ป้องกันการแพร่ระบาดของ โรคพิษสุนัขบ้า	จัดหาวัคซีนป้องกันโรคพิษสุนัขบ้า	20,000 อบต.	20,000 อบต.	20,000 อบต.	ปศุสัตว์		

ที่	โครงการ	วัตถุประสงค์	เป้าหมาย (ผลผลิตของโครงการ)	งบประมาณและที่มา			ตัวชี้วัด (KPI)	ผลลัพธ์ที่คาดว่าจะได้รับ	หน่วยงาน ที่รับผิดชอบ	
				2558		2559				2560
12	การป้องกันและคัดกรองผู้ป่วยโรคเบาหวาน	เพื่อตรวจค้นหาผู้ป่วยโรคเบาหวาน	จัดหาเครื่องตรวจน้ำตาลในเลือด 7 เครื่อง	35,000 อบต./สปสช.		35,000 อบต./สปสช.	35,000 อบต./สปสช.			
13	การป้องกันและคัดกรองผู้ป่วยโรคความดัน	เพื่อตรวจค้นหาผู้ป่วยความดัน	จัดหาเครื่องวัดความดัน 7 เครื่อง	35,000 อบต./สปสช.		35,000 อบต./สปสช.	35,000 อบต./สปสช.	ร้อยละของประชาชนที่ได้รับบริการด้านสุขภาพ	ประชาชนมีสุขภาพร่างกายสมบูรณ์แข็งแรง	สนง.ปลัด รพ.สต. อสม. สปสช.
14	รณรงค์และป้องกันควบคุมโรค	เพื่อป้องกันการแพร่ระบาดของโรค	7 หมู่บ้าน	20,000 อบต./สปสช.		20,000 อบต./สปสช.	20,000 อบต./สปสช.			
15	อุดหนุนชมรมอาสาสมัครสาธารณสุขมูลฐานหมู่บ้าน	ส่งเสริมการดูแลสุขภาพโดยประชาชน	7 หมู่บ้าน	105,000 อบต./สปสช.		105,000 อบต./สปสช.	105,000 อบต./สปสช.			
16	เยี่ยมผู้ป่วยติดเตียง	ส่งเสริมการดูแลสุขภาพโดยประชาชน	7 หมู่บ้าน	20,000 อบต./สปสช.		20,000 อบต./สปสช.	20,000 อบต./สปสช.			

ยุทธศาสตร์จังหวัดที่ 3 การสร้างและพัฒนาคุณภาพ สังคมน่าอยู่สู่คุณภาพชีวิตที่ดีด้วยปรัชญาของเศรษฐกิจพอเพียง

- ยุทธศาสตร์การพัฒนาของ อปท. ในเขตจังหวัดที่ 3 การจัดระเบียบชุมชน/สังคม และการรักษาความสงบเรียบร้อย

ยุทธศาสตร์ที่ 3 การจัดระเบียบสังคมและการรักษาความสงบเรียบร้อย

3.1 แนวทางการส่งเสริมประชาธิปไตย และสถาบันสำคัญของชาติ

ที่	โครงการ	วัตถุประสงค์	เป้าหมาย (ผลผลิตของโครงการ)	งบประมาณและที่มา			ตัวชี้วัด KPI	ผลลัพธ์ที่คาดว่าจะ ได้รับ	หน่วยงาน ที่รับผิดชอบ
				2558	2559	2560			
1	การเผยแพร่ความรู้ด้านกฎหมาย แก่บุคคลต่าง ๆ	เพื่อให้ประชาชน ผู้นำ ชุมชนมีความรู้ ความเข้าใจในกฎหมาย และหน้าที่	จัดฝึกอบรมให้ความรู้ด้านกฎหมาย	10,000 อบต. / หน่วยงานอื่น	10,000 อบต. / หน่วยงานอื่น	10,000 อบต. / หน่วยงานอื่น	ร้อยละของ ประชาชนที่ ได้รับความรู้	ประชาชนมีความรู้ความ เข้าใจเกี่ยวกับกฎหมาย และการร่วมแสดงความ คิดเห็น	สนง.ปลัด
2	อบรมให้ความรู้ด้านประชาธิปไตย		จัดฝึกอบรมให้ความรู้เรื่องประชาธิปไตย	10,000 อบต. / หน่วยงานอื่น	10,000 อบต. / หน่วยงานอื่น	10,000 อบต. / หน่วยงานอื่น			
3	สนับสนุนการจัดทำประชาคม ในทุกระดับ		จัดประชาคมหมู่บ้าน ตำบล	20,000 อบต.	20,000 อบต.	20,000 อบต.			
4	จัดกิจกรรม อบต.พบประชาชน		จัดกิจกรรม อบต.เคลื่อนที่ เพื่อ รับฟังความคิดเห็น ปัญหาของ ประชาชน	20,000 อบต.	20,000 อบต.	20,000 อบต.			
5	ประชาสัมพันธ์การเลือกตั้ง อย่างมีคุณภาพ		จัดกิจกรรมรณรงค์การเลือกตั้ง ในทุกระดับ	20,000 อบต. / หน่วยงานอื่น	20,000 อบต. / หน่วยงานอื่น	20,000 อบต. / หน่วยงานอื่น			
6	การจัดการเลือกตั้งขององค์กรปก ครองส่วนท้องถิ่น	การบริหารเพื่อการพัฒนา ท้องถิ่น	เพื่อจัดการเลือกตั้งในระดับท้องถิ่น	100,000 อบต.	100,000	100,000			
7	อุดหนุนโครงการจัดงานวันปิ ยมหาราช 23 ต.ค. 57	เพื่อสนับสนุนการจัด กิจกรรมเทิดพระเกียรติ เนื่องในวโรกาสต่าง ๆ	1 กิจกรรม	3,000 อบต.			ร้อยละของ กิจกรรมที่ รับงบประมาณ	การจัดกิจกรรมใน วโรกาสต่าง ๆ	สนง.ปลัด
8	อุดหนุนโครงการจัดงานเฉลิมพระ เกียรติเนื่องในวโรกาสมหามงคลเฉลิม พระชนมพรรษา 5 ธันวาคม 2557		1 กิจกรรม	10,000 อบต.					
9	อุดหนุนโครงการจัดงานเทิดพระเกียรติ เสด็จในกรมหลวงชุมพรเขตอุดมศักดิ์ และงานกาชาดจังหวัดชุมพร		1 กิจกรรม	5,000 อบต.					

ที่	โครงการ	วัตถุประสงค์	เป้าหมาย (ผลผลิตของโครงการ)	งบประมาณและที่มา			ตัวชี้วัด KPI	ผลลัพธ์ที่คาดว่าจะ ได้รับ	หน่วยงาน ที่รับผิดชอบ	
				2558		2559				2560
10	อุดหนุนโครงการจัดงานเฉลิมพระชนมพรรษา 12 สิงหาคม 2558 พระบรมราชินีนาถ		1 กิจกรรม	5,000 อบต.						
11	สนับสนุนกิจกรรมรับเสด็จ ฯ		ร่วมกิจกรรมรับเสด็จใน วโรกาสต่าง ๆ	20,000 อบต. / หน่วยงานอื่น		20,000 อบต. / หน่วยงานอื่น	20,000 อบต. / หน่วยงานอื่น	ร้อยละของ ประชาชนที่ ร่วมกิจกรรม	ประชาชนมีความจงรัก ภักดีต่อสถาบัน พระมหากษัตริย์	สนง.ปลัด
12	กิจกรรมเทิดพระเกียรติ ฯ เนื่องในวโรกาสต่าง ๆ	"	จัดกิจกรรมเทิดพระเกียรติเนื่องใน วโรกาสต่าง ๆ	30,000 อบต. / หน่วยงานอื่น		30,000 อบต. / หน่วยงานอื่น	30,000 อบต. / หน่วยงานอื่น			
13	จัดกิจกรรมวันเฉลิม พระชนมพรรษาพระบาทสมเด็จพระเจ้าอยู่หัว และสมเด็จพระนางเจ้าพระบรมราชินีนาถ	สนับสนุนหน่วยงาน และ จัดกิจกรรมเฉลิมพระ เกียรติเนื่องในวโรกาส ต่าง ๆ	จัดกิจกรรมวันเฉลิมฯ และสนับสนุนการจัดกิจกรรมวันเฉลิม	100,000 อบต. / หน่วยงานอื่น		100,000 อบต. / หน่วยงานอื่น	100,000 อบต. / หน่วยงานอื่น			

ยุทธศาสตร์จังหวัดที่ 3 การสร้างและพัฒนาคุณภาพ สังคมน่าอยู่สู่คุณภาพชีวิตที่ดีด้วยปรัชญาของเศรษฐกิจพอเพียง

- ยุทธศาสตร์การพัฒนาของ อปท. ในเขตจังหวัดที่ 3 การจัดระเบียบชุมชน/สังคม และการรักษาความสงบเรียบร้อย

ยุทธศาสตร์ที่ 3 การจัดระเบียบสังคมและการรักษาความสงบเรียบร้อย

### 3.2 แนวทางการป้องกันและบรรเทาสาธารณภัย

ที่	โครงการ	วัตถุประสงค์	เป้าหมาย (ผลผลิตของโครงการ)	งบประมาณและที่มา			ตัวชี้วัด KPI	ผลลัพธ์ที่คาดว่าจะได้รับ	หน่วยงาน ที่รับผิดชอบ
				2558	2559	2560			
1	อบรม/อบรมทบทวนอาสาสมัคร ป้องกันภัยฝ่ายพลเรือน	ฝึกอบรม อปพร.เพิ่มเติม	สมาชิก อปพร. ร้อยละ 2 ของ ประชากรทั้งหมด	100,000 อบต.	100,000 อบต.	100,000 อบต.	ร้อยละของ การช่วยเหลือ ผู้ประสบภัย	ประชาชนได้รับการช่วยเหลือในการป้องกัน และบรรเทาสาธารณภัย	สนง.ปลัด ศูนย์ อปพร.
2	พัฒนาเพิ่มทักษะและขีดความสามารถเจ้าหน้าที่ประจำศูนย์และ อปพร.	เพิ่มศักยภาพ อปพร.	เข้ารับการฝึกอบรมหลักสูตรต่าง ๆ	50,000 อบต.	50,000 อบต.	50,000 อบต.			
3	รณรงค์ป้องกันและลดอุบัติเหตุทางถนน	ลดอุบัติเหตุทางถนน	ตั้งจุดให้บริการประชาชนในช่วง เทศกาลปีใหม่ และเทศกาลสงกรานต์	50,000 อบต.	50,000 อบต.	50,000 อบต.			
4	ก่อสร้างศูนย์ อปพร. อบต.คูริง	เพื่อให้มีสถานที่ปฏิบัติงาน	ก่อสร้างศูนย์ อปพร.อบต.คูริง		200,000 อบต.				
5	จัดหาวัสดุ /อุปกรณ์ในการป้องกัน และบรรเทาสาธารณภัย	เพิ่มประสิทธิภาพการ ปฏิบัติงาน	การเพิ่มประสิทธิภาพการช่วยเหลือ ผู้ประสบภัย	100,000 อบต.	100,000 อบต.	100,000 อบต.			
6	จัดกิจกรรมวันอาสาสมัครป้องกันภัย ฝ่ายพลเรือน	จัดกิจกรรม อาสาสมัคร ต่าง ๆ	กิจกรรมวัน อปพร. และกิจกรรมอื่นๆ	10,000 อบต.	10,000 อบต.	10,000 อบต.			
7	การป้องกันและบรรเทาความ เดือดร้อนที่เกิดจากสาธารณภัย	ช่วยเหลือผู้ประสบภัย	การช่วยเหลือผู้ประสบสาธารณภัย เบื้องต้น	100,000 อบต.	100,000 อบต.	100,000 อบต.			
8	ส่งเสริมการให้ความรู้ในการ ป้องกันและบรรเทาสาธารณภัย	เพื่อเตรียมความพร้อม ในการป้องกันและบรรเทา สาธารณภัย	7 หมู่บ้าน	20,000 อบต.	20,000 อบต.	20,000 อบต.	ประชาชนได้รับการช่วยเหลือในการป้องกัน และบรรเทาสาธารณภัย	สนง.ปลัด ศูนย์ อปพร. ปลก.	
9	จัดทำและฝึกซ้อมแผนป้องกันบรรเทา สาธารณภัยระดับตำบล	เพื่อให้สามารถช่วยเหลือ ผู้ประสบภัยได้ทัน เหตุการณ์	1 ครั้ง	30,000 อบต.	30,000 อบต.	30,000 อบต.			
10	ช่วยเหลือผู้ประสบสาธารณภัย	ช่วยเหลือผู้ประสบ สาธารณภัย	7 หมู่บ้าน	100,000 อบต. ปลก.	100,000 อบต. ปลก.	100,000 อบต. ปลก.			



ที่	โครงการ	วัตถุประสงค์	เป้าหมาย (ผลผลิตของโครงการ)	งบประมาณและที่มา			ตัวชี้วัด KPI	ผลลัพธ์ที่คาดว่าจะได้รับ	หน่วยงาน ที่รับผิดชอบ	
				2558		2559				2560
11	ซัปป์ปลอดภัย มีวินัย ถูกกฎจราจร	ลดอุบัติเหตุทางถนน	1 ครั้ง	200,000 อบต.		20,000 อบต.	20,000 อบต.	ร้อยละของ ผู้ประสบภัย	ประชาชนมีความปลอดภัย ในการใช้รถใช้ถนน	สนง.ปลัด ศูนย์ อปพร.

ยุทธศาสตร์จังหวัดที่ 3 การสร้างและพัฒนาคุณภาพ สังคมน่าอยู่สู่คุณภาพชีวิตที่ดีด้วยปรัชญาของเศรษฐกิจพอเพียง

- ยุทธศาสตร์การพัฒนาของ อปท. ในเขตจังหวัดที่ 3 การจัดระเบียบชุมชน/สังคม และการรักษาความสงบเรียบร้อย

ยุทธศาสตร์ที่ 3 การจัดระเบียบสังคมและการรักษาความสงบเรียบร้อย

3.3 แนวทางการรักษาความสงบเรียบร้อยและความปลอดภัยในชีวิตและทรัพย์สิน

ที่	โครงการ	วัตถุประสงค์	เป้าหมาย (ผลผลิตของโครงการ)	งบประมาณและที่มา			ตัวชี้วัด KPI	ผลลัพธ์ที่คาดว่าจะได้รับ	หน่วยงาน ที่รับผิดชอบ
				2558	2559	2560			
1	ดำเนินการตามโครงการป้องกันและแก้ไขปัญหายาเสพติด	สนับสนุนกิจกรรมศูนย์พลังแผ่นดินเพื่อเอาชนะยาเสพติด	ดำเนินกิจกรรมตามแผนป้องกันและแก้ไขปัญหายาเสพติด	300,000 อบต. หน่วยงานอื่น	300,000 อบต. หน่วยงานอื่น	300,000 อบต. หน่วยงานอื่น	ร้อยละของ ปัญหายาเสพติด	ปัญหาการแพร่ระบาดของยาเสพติดในพื้นที่ลดลง	สนง.ปลัด
2	ป้องกันและแก้ไขปัญหายาเสพติด	เพื่อดำเนินการป้องกันและแก้ไขปัญหายาเสพติด	7 หมู่บ้าน	100,000 อบต. หน่วยงานอื่น	100,000 อบต. หน่วยงานอื่น	100,000 อบต. หน่วยงานอื่น			
3	สนับสนุนการดำเนินงานกองทุนแม่ของแผ่นดิน	เพื่อป้องกันและแก้ไขปัญหายาเสพติด	7 หมู่บ้าน	70,000 อบต. หน่วยงานอื่น	70,000 อบต. หน่วยงานอื่น	70,000 อบต. หน่วยงานอื่น			

ยุทธศาสตร์จังหวัดที่ 3 การสร้างและพัฒนาคุณภาพ สังคมน่าอยู่ สู่คุณภาพชีวิตที่ดีด้วยปรัชญาเศรษฐกิจพอเพียง  
 - ยุทธศาสตร์การพัฒนาของ อปท. ในเขตจังหวัดที่ 3 การจัดระเบียบชุมชน/สังคม และการรักษาความสงบเรียบร้อย

ยุทธศาสตร์ที่ 3 การจัดระเบียบสังคมและการรักษาความสงบเรียบร้อย

3.4 แนวทางพัฒนาระบบเครือข่ายทางสังคม และผลิตสื่อเพื่อการประชาสัมพันธ์

ที่	โครงการ	วัตถุประสงค์	เป้าหมาย (ผลผลิตของโครงการ)	งบประมาณและที่มา			ตัวชี้วัด KPI	ผลลัพธ์ที่คาดว่าจะได้รับ	หน่วยงาน ที่รับผิดชอบ
				2558	2559	2560			
1	ปรับปรุงศูนย์ข้อมูล / ศาลาเอนก ประสงค์ประจำหมู่บ้าน	เพื่อปรับปรุงให้สามารถ ใช้งานได้ตามปกติ	ปรับปรุงศูนย์ข้อมูล / ศาลาเอนก ประสงค์ประจำหมู่บ้าน		100,000 อบต.		ร้อยละของ ประชาชนที่ ได้รับข้อมูล ข่าวสาร	ประชาชนได้รับทราบ ข่าวสารเพิ่มขึ้น	สนง.ปลัด
2	ซ่อมแซม/ปรับปรุงหอกระจาย ข่าวสารประจำหมู่บ้าน	เพื่อเผยแพร่และประชา สัมพันธ์ข้อมูลข่าวสาร	7 หมู่บ้าน	20,000 อบต.	20,000 อบต.	20,000 อบต.			
3	จัดทำเว็บไซต์องค์การบริหาร ส่วนตำบล	"	การประชาสัมพันธ์ข้อมูลข่าวสารให้ ประชาชนทราบ	0 อบต.	5,000 อบต.	0 อบต.		การเผยแพร่ข้อมูลข่าวสาร	สนง.ปลัด ส่วนการคลัง ส่วนโยธา

ยุทธศาสตร์จังหวัดที่ 5 การเสริมสร้างความมั่นคงการปรับสมดุลและพัฒนาการบริหารจัดการสู่ประชาคมอาเซียน

- ยุทธศาสตร์การพัฒนาของ อปท. ในเขตจังหวัดที่ 7 การบริหารจัดการ

ยุทธศาสตร์ที่ 3 การจัดระเบียบชุมชน/สังคมและการรักษาความสงบเรียบร้อย

3.5 แนวทางการพัฒนาการเมือง และการบริหารจัดการที่ดี

ที่	โครงการ	วัตถุประสงค์	เป้าหมาย (ผลผลิตของโครงการ)	งบประมาณและที่มา			ตัวชี้วัด KPI	ผลลัพธ์ที่คาดว่าจะได้รับ	หน่วยงาน ที่รับผิดชอบ
				2558	2559	2560			
1	พัฒนาบุคลากร ผู้บริหาร สมาชิก อบต. พนักงานและประชาชน	เพิ่มประสิทธิภาพการปฏิบัติงาน ของ อบต.คูริง	อบรมและศึกษาดูงานของ คณะผู้บริหาร สมาชิกสภาฯ พนักงาน และประชาชน มีความรู้เพิ่มขึ้น	300,000 อบต.	300,000 อบต.	300,000 อบต.	ร้อยละของ คะแนนประเมิน ประสิทธิภาพ ประสิทธิผลการ ปฏิบัติงาน	บุคลากรสามารถ ปฏิบัติงานได้อย่างมีเพิ่ม ประสิทธิภาพขึ้น	สนง.ปลัด ส่วนการคลัง ส่วนโยธา
2	จัดซื้อวัสดุอุปกรณ์ และครุภัณฑ์ต่าง ๆ		วัสดุ / ครุภัณฑ์ ของ อบต.คูริง	4,000,000 อบต.	2,000,000 อบต.	500,000 อบต.			
3	ซ่อมแซม บำรุงรักษา วัสดุและครุภัณฑ์		วัสดุ / ครุภัณฑ์ของ อบต.คูริง	300,000 อบต.	300,000 อบต.	300,000 อบต.			
4	ก่อสร้างอาคารบำรุงรักษาและซ่อมแซมเครื่องจักร		1 หลัง		1,200,000 อบต.				
5	รถบรรทุก (ดีเซล) ขนาด 1 ตัน ดับเบิลเด็ค		1 คัน	722,000 อบต.					
6	ปรับปรุง/ซ่อมแซมบริเวณและอาคารที่ทำการ อบต.		"	100,000 อบต.	100,000 อบต.	100,000 อบต.			
7	ก่อสร้างอาคารจอดรถสำหรับผู้มาติดต่อราชการ	เพื่อความสะอาดปลอดภัยในการติดต่อราชการ	1 หลัง	300,000 อบต.					
8	โครงการเพิ่มประสิทธิภาพการจัดเก็บรายได้	เพิ่มประสิทธิภาพการจัดเก็บรายได้	1 กิจกรรม	10,000 อบต.	10,000 อบต.	10,000 อบต.	ร้อยละของ รายได้	ประชาชนให้ความตระหนักถึงความสำคัญในการชำระภาษี	ส่วนการคลัง
9	โครงการประชาสัมพันธ์การชำระภาษี		1 ครั้ง	50,000 อบต.	50,000 อบต.	50,000 อบต.			
10	อบรมให้ความรู้แกนนำ ผู้มีหน้าที่เสียภาษีและประชาชนทั่วไป		1 ครั้ง	20,000 อบต.	20,000 อบต.	20,000 อบต.			
11	จัดทำแผนที่ภาษีและทะเบียนทรัพย์สิน	"	จัดทำแผนที่ภาษีและทะเบียนทรัพย์สิน โดยการจ้างเหมาบริการลูกจ้างรายเดือน	200,000 อบต.	130,000 อบต.	130,000 อบต.			

ที่	โครงการ	วัตถุประสงค์	เป้าหมาย (ผลผลิตของโครงการ)	งบประมาณและที่มา			ตัวชี้วัด KPI	ผลลัพธ์ที่คาดว่าจะได้รับ	หน่วยงาน ที่รับผิดชอบ	
				2558		2559				2560
12	โครงการจัดเก็บภาษีเคลื่อนที่	"	7 หมู่บ้าน	5,000 อบต.		5,000 อบต.	5,000 อบต.			
13	พัฒนาจริยธรรมและคุณธรรม	"	การบริหารตามหลักธรรมาภิบาล	50,000 อบต.		50,000 อบต.	50,000 อบต.	ร้อยละของ เรื่องร้องเรียน และทักท้วง	ความไว้วางใจในการ ปฏิบัติงานของประชาชน	สนง.ปลัด ส่วนการคลัง ส่วนโยธา
14	จัดหารถบรรทุกน้ำเอนกประสงค์	เพิ่มประสิทธิภาพการ ปฏิบัติงาน ของ อบต.คูริง	1 คัน			2,200,000 อบต.		บุคลากรสามารถ ปฏิบัติงานได้อย่างมีเพิ่ม ประสิทธิภาพขึ้น	สนง.ปลัด ส่วนการคลัง ส่วนโยธา	
15	จัดหาเครื่องตัดหญ้า แบบนั่งขับ		1 คัน	200,000						
16	ก่อสร้างรั้วและประตูทางเข้า-ออก บริเวณที่ทำการองค์การบริหาร ส่วนตำบลคูริง		รั้ว และประตูทางเข้า-ออก			500,000				
17	ก่อสร้างป้อมยาม		1 หลัง			250,000				
18	ปรับปรุงซ่อมแซมอาคารจอดรถ		1 หลัง	200000						
19	ก่อสร้างอาคารทำอาหาร (โรงครัว)		1 หลัง			450,000				

ยุทธศาสตร์จังหวัดที่ 5 การเสริมสร้างความมั่นคงการปรับสมดุลและพัฒนาการบริหารจัดการสู่ประชาคมอาเซียน

- ยุทธศาสตร์การพัฒนาของ อปท. ในเขตจังหวัดที่ 7 การบริหารจัดการ

ยุทธศาสตร์ที่ 4 การวางแผน การส่งเสริมการลงทุนพาณิชย์ยกรรม การท่องเที่ยว การอนุรักษ์ทรัพยากรธรรมชาติและสิ่งแวดล้อม

4.1 แนวทางการวางแผน

ที่	โครงการ	วัตถุประสงค์	เป้าหมาย (ผลผลิตของโครงการ)	งบประมาณและที่มา			ตัวชี้วัด KPI	ผลลัพธ์ที่คาดว่าจะได้รับ	หน่วยงาน ที่รับผิดชอบ
				2558	2559	2560			
1	จัดทำแผนพัฒนาชุมชน แผนพัฒนาหมู่บ้าน ฯลฯ สู่การจัดทำพัฒนาตำบล	เพื่อกำหนดแนวทางในการพัฒนา	7 หมู่บ้าน	30,000 อบต.	30,000 อบต.	30,000 อบต.	ร้อยละของการ จัดทำโครงการ	แนวทางการพัฒนาหมู่บ้านและตำบล	สนง.ปลัด
2	จัดทำแผนพัฒนาสุขภาพประจำตำบลและหมู่บ้าน	เพื่อกำหนดแนวทางในส่งเสริมสุขภาพพระระดับตำบล	7 หมู่บ้าน	10,000 อบต./สปสช.	10,000 อบต./สปสช.	10,000 อบต./สปสช.		การพัฒนางานด้านสุขภาพโดยประชาชน	สนง.ปลัด สปสช.
3	จัดทำแผนพัฒนาการศึกษา ศาสนาและวัฒนธรรม	เพื่อกำหนดแนวทางการพัฒนาด้านการศึกษา ศาสนาและวัฒนธรรม	7 หมู่บ้าน	30,000 อบต.	30,000 อบต.	30,000 อบต.		แนวทางการพัฒนาคุณภาพการศึกษา ศาสนาและวัฒนธรรม	สนง.ปลัด

ยุทธศาสตร์จังหวัดที่ 4 การบริหารทรัพยากรธรรมชาติและสิ่งแวดล้อมให้เป็นฐานการพัฒนาจังหวัดเชิงสร้างสรรค์ที่ยั่งยืน

- ยุทธศาสตร์การพัฒนาของ อปท. ในเขตจังหวัดที่ 5 การบริหารจัดการและการอนุรักษ์ทรัพยากรธรรมชาติและสิ่งแวดล้อม

ยุทธศาสตร์ที่ 4 การวางแผน การส่งเสริมการลงทุนพาณิชย์ยกรรม การท่องเที่ยว การอนุรักษ์ทรัพยากรธรรมชาติและสิ่งแวดล้อม

4.2 แนวทางการพัฒนาอุตสาหกรรม และสิ่งแวดล้อม

ที่	โครงการ	วัตถุประสงค์	เป้าหมาย (ผลผลิตของโครงการ)	งบประมาณและที่มา			ตัวชี้วัด KPI	ผลลัพธ์ที่คาดว่าจะได้รับ	หน่วยงาน ที่รับผิดชอบ
				2558	2559	2560			
1	ส่งเสริมการดำเนินงาน โรงงานอุตสาหกรรมตามหลัก ความรับผิดชอบต่อสังคม	เพื่อให้โรงงานอุตสาหกรรม สามารถประกอบกิจการ ด้วยการยอมรับจากชุมชน	1 แห่ง	10,000 อบต./ หน่วยงานอื่น	10,000 อบต./ หน่วยงานอื่น	10,000 อบต./ หน่วยงานอื่น	ร้อยละของเรื่อง ร้องเรียนปัญหา สิ่งแวดล้อม	การอยู่ร่วมกันของโรงงาน กับชุมชน	สนง.ปลัด
2	จัดทำข้อกำหนดท้องถิ่นตาม ตาม พรบ.สาธารณสุข	เพื่อป้องกันการเกิด ปัญหาสิ่งแวดล้อม	2 ฉบับ	10,000 อบต./ หน่วยงานอื่น	10,000 อบต./ หน่วยงานอื่น	10,000 อบต./ หน่วยงานอื่น			

ยุทธศาสตร์จังหวัดที่ 4 การบริหารทรัพยากรธรรมชาติและสิ่งแวดล้อมให้เป็นฐานการพัฒนาจังหวัดเชิงสร้างสรรค์ที่ยั่งยืน

- ยุทธศาสตร์การพัฒนาของ อปท. ในเขตจังหวัดที่ 5 การบริหารจัดการและการอนุรักษ์ทรัพยากรธรรมชาติและสิ่งแวดล้อม

ยุทธศาสตร์ที่ 4 การวางแผน การส่งเสริมการลงทุนพาณิชยกรรม การท่องเที่ยว การอนุรักษ์ทรัพยากรธรรมชาติและสิ่งแวดล้อม

4.3 แนวทางการอนุรักษ์ทรัพยากรธรรมชาติ การคุ้มครองดูแลและบำรุงรักษาป่า

ที่	โครงการ	วัตถุประสงค์	เป้าหมาย (ผลผลิตของโครงการ)	งบประมาณและที่มา			ตัวชี้วัด KPI	ผลลัพธ์ที่คาดว่าจะได้รับ	หน่วยงาน ที่รับผิดชอบ
				2558	2559	2560			
1	กิจกรรมอนุรักษ์ทรัพยากรธรรมชาติและสิ่งแวดล้อม	ส่งเสริมการอนุรักษ์ทรัพยากรธรรมชาติ	จัดกิจกรรมอนุรักษ์ทรัพยากรธรรมชาติ	30,000 อบต.	30,000 อบต.	30,000 อบต.	ร้อยละของพื้นที่อนุรักษ์และบำรุงรักษา	ประชาชนได้รับการส่งเสริมจิตสำนึกในการรักษาทรัพยากรธรรมชาติและป่าไม้	สนง.ปลัด หน่วยงานอื่น ๆ
2	รณรงค์การใช้หญ้าแฝกอันเนื่องมาจากพระราชดำริ		บำรุงรักษาหญ้าแฝกและปลูกหญ้าแฝกเพิ่มเติม	20,000 อบต. หน่วยงานอื่น	20,000 อบต. หน่วยงานอื่น	20,000 อบต. หน่วยงานอื่น			
3	อุดหนุนการดำเนินการป่าชุมชน		สนับสนุนการดำเนินการป่าชุมชนหนองใหญ่ และบ้านยี่สถาน	20,000 อบต.	20,000 อบต.	20,000 อบต.			
4	ปลูกป่าเฉลิมพระเกียรติ		เพิ่มพื้นที่ป่าให้มีความสมบูรณ์	20,000 อบต.	20,000 อบต.	20,000 อบต.			
5	ปกปักรักษาพันธุ์กรรมพืช		เพื่อสนองพระราชดำริ และอนุรักษ์พันธุ์กรรมพืช	100,000 อบต.	100,000 อบต.	100,000 อบต.			



ยุทธศาสตร์จังหวัดที่ 4 การบริหารทรัพยากรธรรมชาติและสิ่งแวดล้อมให้เป็นฐานการพัฒนาจังหวัดเชิงสร้างสรรค์ที่ยั่งยืน

- ยุทธศาสตร์การพัฒนาของ อปท. ในเขตจังหวัดที่ 5 การบริหารจัดการและการอนุรักษ์ทรัพยากรธรรมชาติและสิ่งแวดล้อม

ยุทธศาสตร์ที่ 4 การวางแผน การส่งเสริมการลงทุนพาณิชย์ยกรรม การท่องเที่ยว การอนุรักษ์ทรัพยากรธรรมชาติและสิ่งแวดล้อม

4.4 แนวทางการดูแลรักษาที่สาธารณะ

ที่	โครงการ	วัตถุประสงค์	เป้าหมาย (ผลผลิตของโครงการ)	งบประมาณและที่มา			ตัวชี้วัด KPI	ผลลัพธ์ที่คาดว่าจะได้รับ	หน่วยงาน ที่รับผิดชอบ	
				2558	2559	2560				
1	การดูแลรักษาและคุ้มครองป้องกันที่สาธารณะประโยชน์ประเภทพลเมืองใช้ประโยชน์ร่วมกัน	เพื่อป้องกันการปกรุกที่รกร้างว่างเปล่า และที่สาธารณะประโยชน์ที่สาธารณะประโยชน์	ปรับปรุงพื้นที่ป่าสาธารณะให้มีแนวเขตที่ชัดเจน	20,000 อบต.		20,000 อบต.	20,000 อบต.	ร้อยละของพื้นที่ที่ถูกบุกรุก	ป้องกันการบุกรุกที่รกร้างว่างเปล่า และที่สาธารณะประโยชน์เพิ่มขึ้น	สนง.ปลัด

ยุทธศาสตร์จังหวัดที่ 2 การพัฒนาแหล่งท่องเที่ยวเชิงนิเวศน์จากฐานชุมชนสู่นานาชาติ

- ยุทธศาสตร์การพัฒนาของ อปท. ในเขตจังหวัดที่ 4 การวางแผน การส่งเสริมการลงทุน พาณิชยกรรมและการท่องเที่ยว

ยุทธศาสตร์ที่ 4 การวางแผน การส่งเสริมการลงทุนพาณิชยกรรม การท่องเที่ยว การอนุรักษ์ทรัพยากรธรรมชาติและสิ่งแวดล้อม

#### 4.5 แนวทางส่งเสริมการท่องเที่ยว

ที่	โครงการ	วัตถุประสงค์	เป้าหมาย (ผลผลิตของโครงการ)	งบประมาณและที่มา			ตัวชี้วัด KPI	ผลลัพธ์ที่คาดว่าจะได้รับ	หน่วยงาน ที่รับผิดชอบ
				2558	2559	2560			
1	การท่องเที่ยวเชิงอนุรักษ์	เพื่อสนับสนุนการท่องเที่ยวเชิงอนุรักษ์	กิจกรรมการท่องเที่ยวเชิงอนุรักษ์	50,000 อบต.	50,000 อบต.	50,000 อบต.	ร้อยละของการจัดกิจกรรมส่งเสริมการท่องเที่ยว	การส่งเสริมการท่องเที่ยวในพื้นที่จังหวัดชุมพร	สนง.ปลัด

ยุทธศาสตร์จังหวัดที่ 3 การสร้างและพัฒนาคุณภาพ สังคมน่าอยู่ สุขภาพชีวิตที่ดีด้วยปรัชญาเศรษฐกิจพอเพียง

- ยุทธศาสตร์การพัฒนาของ อปท. ในเขตจังหวัดที่ 6 การส่งเสริมศิลปะ วัฒนธรรม จารีตประเพณี และภูมิปัญญาท้องถิ่น

ยุทธศาสตร์ที่ 5 ด้านศิลปวัฒนธรรม จารีตประเพณี และภูมิปัญญาท้องถิ่น

5.1 แนวทางการอนุรักษ์ภูมิปัญญาท้องถิ่น

ที่	โครงการ	วัตถุประสงค์	เป้าหมาย (ผลผลิตของโครงการ)	งบประมาณและที่มา			ตัวชี้วัด KPI	ผลลัพธ์ที่คาดว่าจะได้รับ	หน่วยงาน ที่รับผิดชอบ
				2558	2559	2560			
1	ส่งเสริมการอนุรักษ์ภูมิปัญญาท้องถิ่น	อนุรักษ์ภูมิปัญญาท้องถิ่น	กิจกรรมอนุรักษ์ภูมิปัญญาท้องถิ่น	20,000 อบต.	20,000 อบต.	20,000 อบต.	ร้อยละของภูมิปัญญาท้องถิ่นที่ได้รับ การสืบทอด	ประชาชนร่วมกันอนุรักษ์ และร่วมสืบทอดภูมิปัญญาท้องถิ่นให้คงอยู่	สนง. ปลัด

ยุทธศาสตร์จังหวัดที่ 3 การสร้างและพัฒนาคุณภาพ สังคมน่าอยู่ สู่คุณภาพชีวิตที่ดีด้วยปรัชญาเศรษฐกิจพอเพียง

- ยุทธศาสตร์การพัฒนาของ อปท. ในเขตจังหวัดที่ 6 การส่งเสริมศิลปะ วัฒนธรรม จารีตประเพณี และภูมิปัญญาท้องถิ่น

ยุทธศาสตร์ที่ 5 ด้านศิลปวัฒนธรรม จารีตประเพณี และภูมิปัญญาท้องถิ่น

5.2 แนวทางส่งเสริมศิลปวัฒนธรรม และจารีตประเพณี

ที่	โครงการ	วัตถุประสงค์	เป้าหมาย (ผลผลิตของโครงการ)	งบประมาณและที่มา			ตัวชี้วัด KPI	ผลลัพธ์ที่คาดว่าจะ ได้รับ	หน่วยงาน ที่รับผิดชอบ
				2558	2559	2560			
1	จัดงานประเพณีวันลอยกระทง	อนุรักษ์ประเพณีท้องถิ่น	1 ครั้ง	200,000 อบต.	200,000 อบต.	200,000 อบต.	ร้อยละของ ประเพณีและ วัฒนธรรมท้องถิ่น ที่คงอยู่	ประชาชนร่วมอนุรักษ์ศิลป วัฒนธรรม และจารีต ประเพณีให้คงอยู่สืบไป	สนง.ปลัด กม.หมู่ 1-7
2	อุดหนุนคณะกรรมการหมู่บ้านจัดงาน ประเพณีวันปีใหม่	อนุรักษ์ประเพณีท้องถิ่น	หมู่ที่ 1 , หมู่ที่ 4 , หมู่ที่ 5 และ หมู่ที่6	50,000 อบต.	50,000 อบต.	50,000 อบต.			
3	อุดหนุนคณะกรรมการหมู่บ้านจัดงาน ประเพณีวันสงกรานต์	อนุรักษ์ประเพณีท้องถิ่น	หมู่ที่ 1 , หมู่ที่ 2 และ หมู่ที่6	30,000 อบต.	30,000 อบต.	30,000 อบต.			
4	อุดหนุนคณะกรรมการหมู่บ้านจัดงาน ประเพณีวันกตัญญู	อนุรักษ์ประเพณีท้องถิ่น	หมู่ที่ 3	50,000 อบต.	50,000 อบต.	50,000 อบต.			
5	อุดหนุนคณะกรรมการหมู่บ้านจัดงาน ประเพณีวันตรุษไทย	อนุรักษ์ประเพณีท้องถิ่น	หมู่ที่ 6	100,000 อบต.	100,000 อบต.	100,000 อบต.			
6	อุดหนุนคณะกรรมการหมู่บ้านจัดงาน บวชนรภาคฤดูร้อน	เพื่อทำนุบำรุงพระพุทธ ศาสนาให้คงอยู่สืบไป	สำนักสงฆ์ป่าธรรมมหาธาตุ	20,000 อบต.	20,000 อบต.	20,000 อบต.		เยาวชน และประชาชน ร่วมสืบทอดกิจกรรมทาง ศาสนา	สนง.ปลัด
7	ส่งเสริมทำนุบำรุงศาสนา ในวันสำคัญต่าง	เพื่อทำนุบำรุงศาสนา ในวันสำคัญต่าง ๆ	จัดกิจกรรมสำคัญทางศาสนา	20000 อบต.	20000 อบต.	20000 อบต.			
8	ส่งเสริมกิจกรรมปฏิบัติธรรม	ส่งเสริมการปฏิบัติธรรม และคุณธรรม	จัดกิจกรรมปฏิบัติธรรมแก่ ผู้บริหาร สมาชิก พนักงาน เยาวชน และประชาชนในพื้นที่	20000 อบต./สปสช.	20000 อบต./สปสช.	20000 อบต./สปสช.			

บัญชีสรุปโครงการพัฒนา  
แผนพัฒนาสามปี (พ.ศ.2558 - 2560)  
องค์การบริหารส่วนตำบลคูริง

ยุทธศาสตร์	ปี 2558		ปี 2559		ปี 2560		รวม 3 ปี	
	จำนวนโครงการ	งบประมาณ	จำนวนโครงการ	งบประมาณ	จำนวนโครงการ	งบประมาณ	จำนวนโครงการ	งบประมาณ
<b>ยุทธศาสตร์ที่ 1 โครงสร้างพื้นฐาน</b>								
1.1 แนวทางการคมนาคมและการขนส่ง	9	8,250,000	7	3,550,000	9	5,050,000	25	16,850,000
1.2 แนวทางสาธารณสุขูปโภค	15	9,950,000	13	10,200,000	11	7,200,000	39	27,350,000
<b>รวม</b>	<b>24</b>	<b>18,200,000</b>	<b>20</b>	<b>13,750,000</b>	<b>20</b>	<b>12,250,000</b>	<b>64</b>	<b>44,200,000</b>
<b>ยุทธศาสตร์ที่ 2 ส่งเสริมคุณภาพชีวิต</b>								
2.1 แนวทางการส่งเสริมอาชีพ	21	506,500	23	576,500	22	446,500	66	1,529,500
2.2 แนวทางงานสวัสดิการสังคม	10	2,630,000	10	2,580,000	10	2,580,000	0	7,790,000
2.3 แนวทางนันทนาการและนันทนาการ	5	550,000	5	550,000	5	550,000	0	1,650,000
2.4 แนวทางการศึกษา	10	2,790,000	12	2,828,000	11	2,818,000	33	8,436,000
2.5 แนวทางการสาธารณสุข	16	410,000	16	410,000	16	410,000	48	1,230,000
<b>รวม</b>	<b>62</b>	<b>6,886,500</b>	<b>66</b>	<b>6,944,500</b>	<b>64</b>	<b>6,804,500</b>	<b>147</b>	<b>20,635,500</b>
<b>ยุทธศาสตร์ที่ 3 การจัดระเบียบสังคม และการรักษาความสงบเรียบร้อย</b>								
3.1 แนวทางการส่งเสริมประชาธิปไตย และปกป้องสถาบันสำคัญของชาติ	13	353,000	9	330,000	9	330,000	31	1,013,000
3.2 แนวทางการป้องกันและบรรเทาสาธารณภัย	10	760,000	11	780,000	10	580,000	31	2,120,000
3.3 แนวทางการรักษาความสงบเรียบร้อยและความปลอดภัยในทรัพย์สิน	3	470,000	3	470,000	3	470,000	9	1,410,000



บัญชีประสานโครงการพัฒนาองค์กรปกครองส่วนท้องถิ่น  
โดย องค์การบริหารส่วนตำบลคูริง  
ตามกรอบการประสานที่.....

ลำดับ	ชื่อโครงการ/กิจกรรม	งบประมาณ				หน่วยงานที่ รับผิดชอบ
		ปี 2558	ปี 2559	ปี 2560	รวม	
1	ก่อสร้างถนน คสล.สายราษฎร์ บำรุง	1,000,000	-	1,000,000	2,000,000	อบจ.ชุมพร
2	ก่อสร้างถนนลาดยาง สายหนองคล้า-ท่าใหญ่	-	1,000,000	-	1,000,000	อบจ.ชุมพร
3	ก่อสร้างถนน คสล. สายท่าลานทอง	-	1,000,000	-	1,000,000	อบจ.ชุมพร
4	ก่อสร้างถนน คสล. สายซอย พิเศษ 3	-	-	1,000,000	1,000,000	อบจ.ชุมพร
5	ก่อสร้างถนน คสล.สาย ซอย 1 นิคม	1,000,000	1,000,000	1,000,000	3,000,000	อบจ.ชุมพร
6	ก่อสร้างสะพานสายซอย 1 นิคม	-	3,162,000	-	3,162,000	อบจ.ชุมพร
รวมทั้งสิ้นจำนวน 6 โครงการ		2,000,000	6,162,000	3,000,000	11,162,000	



## ส่วนที่ 6

### ===== การนำแผนพัฒนาสามปีไปสู่ปฏิบัติและการติดตาม ประเมินผล

#### ความสำคัญของการติดตามและประเมินผลแผนพัฒนา

การติดตาม ถือได้ว่าเป็นเครื่องมือที่จำเป็นในการปรับปรุงประสิทธิภาพของโครงการที่ดำเนินการโดย  
ที่

**การติดตาม** หมายถึง กิจกรรมภายในโครงการซึ่งถูกออกแบบมาเพื่อให้ข้อมูลป้อนกลับเกี่ยวกับการดำเนินงานโครงการ ปัญหาที่กำลังเผชิญอยู่ และประสิทธิภาพของวิธีการดำเนินงาน หากไม่มีระบบติดตามของโครงการแล้ว ย่อมส่งผลให้เกิดความล่าช้าในการดำเนินงานให้ลุ่ลวง ค่าใช้จ่ายโครงการสูงเกินกว่าที่กำหนดไว้ กลุ่มเป้าหมายหลักของโครงการไม่ได้รับประโยชน์ หรือได้รับน้อยกว่าที่ควรจะเป็น เกิดปัญหาในการควบคุมคุณภาพระหว่างหน่วยงานกับกลุ่มเป้าหมายที่ได้รับประโยชน์จากโครงการ ในทางตรงกันข้ามหากโครงการมีระบบติดตามที่ดีแล้ว จะก่อให้เกิดประสิทธิภาพในการใช้ต้นทุนดำเนินงานต่าง ๆ

**การประเมิน** เป็นสิ่งหนึ่งที่สำคัญสำหรับการดำเนินการเช่นเดียวกับการติดตาม เพราะผลที่ได้จากการประเมินจะใช้ในการปรับปรุงแก้ไข การขยายขอบเขต หรือการยุติการดำเนินการซึ่งขึ้นอยู่กับวัตถุประสงค์ของการประเมิน การประเมินผลแผนงานจึงเป็นสิ่งที่บ่งชี้ว่าแผนงานที่กำหนดไว้ได้มีการปฏิบัติหรือไม่อย่างไร อันเป็นตัวบ่งชี้ว่าแผนงานโครงการที่ได้ดำเนินการไปแล้วนั้นให้ผลเป็นอย่างไร นอกจากนี้ การประเมินผลยังถือเป็นกระบวนการตัดสินใจคุณค่าและการตัดสินใจอย่างมีหลักเกณฑ์ โดยใช้ข้อมูลที่เก็บรวบรวมอย่างเป็นระบบ มีความเที่ยงตรง เชื่อถือได้

==\*\*\*\*\*==